

Rapport annuel de la direction sur le rendement du Fonds

Pour l'exercice clos le 31 mars 2023

Le présent rapport annuel de la direction sur le rendement du Fonds renferme des faits saillants financiers, mais ne contient pas les états financiers annuels complets du fonds de placement. Vous pouvez obtenir un exemplaire des états financiers annuels gratuitement en communiquant avec nous d'une des façons indiquées à la rubrique Constitution du Fonds et renseignements sur les séries ou en visitant le site Web de SEDAR à l'adresse www.sedar.com.

Les porteurs de titres peuvent également communiquer avec nous de ces façons pour demander un exemplaire du rapport financier intermédiaire, des politiques et procédures de vote par procuration, du dossier de divulgation des votes par procuration ou de la présentation d'informations trimestrielles sur le portefeuille du fonds de placement. Pour de plus amples renseignements, veuillez vous reporter au prospectus simplifié et à l'aperçu du Fonds, lesquels peuvent aussi être obtenus gratuitement des façons décrites ci-dessus.

Pour connaître la valeur liquidative courante par titre du Fonds et obtenir des renseignements plus récents sur les événements généraux du marché, veuillez visiter notre site Web.

UN MOT SUR LES ÉNONCÉS PROSPECTIFS

Le présent rapport peut renfermer des énoncés prospectifs qui décrivent nos attentes actuelles ou nos prédictions pour l'avenir. Un énoncé prospectif est un énoncé de nature prévisionnelle qui est assujéti ou fait référence à des événements ou à des facteurs à venir, ou comprend des termes tels « prévoir », « anticiper », « avoir l'intention de », « planifier », « croire », « estimer », « préliminaire », « typique » et autres expressions similaires. De plus, ces déclarations peuvent être liées à des mesures commerciales futures, au rendement futur d'un fonds ou d'un titre ainsi qu'aux stratégies ou perspectives de placement futures. Les énoncés prospectifs sont, de par leur nature, assujéti, entre autres, à des risques, incertitudes et hypothèses qui peuvent modifier de façon importante les événements, les résultats, le rendement ou les perspectives réels qui ont été énoncés de manière expresse ou tacite dans les énoncés prospectifs. Ces risques, incertitudes et hypothèses comprennent notamment les conditions générales économiques, politiques et des marchés en Amérique du Nord et à l'échelle internationale, les taux d'intérêt et de change, la volatilité des marchés boursiers et financiers mondiaux, la concurrence commerciale, les changements technologiques, les changements sur le plan de la réglementation gouvernementale, les changements apportés aux lois et règlements en matière de valeurs mobilières, les changements au chapitre des lois fiscales, les décisions judiciaires ou réglementaires inattendues, les catastrophes, les éclosions de maladies ou les pandémies (comme la COVID-19) et la capacité de Mackenzie à attirer des employés clés ou à les conserver. La liste des risques, incertitudes et hypothèses précités n'est pas exhaustive. Nous vous invitons à soigneusement prendre en compte ces facteurs et d'autres facteurs et vous mettons en garde contre une confiance exagérée en ces énoncés prospectifs.

Tout énoncé prospectif présenté dans le présent rapport n'est valable qu'à la date du présent rapport. Le lecteur ne doit pas s'attendre à ce que ces renseignements soient mis à jour, complétés ou révisés en raison de nouveaux renseignements, de nouvelles circonstances, d'événements futurs ou autres.



PORTEFEUILLE ÉQUILIBRÉ SYMÉTRIE

RAPPORT ANNUEL DE LA DIRECTION SUR LE RENDEMENT DU FONDS | Pour l'exercice clos le 31 mars 2023

Analyse du rendement du Fonds par la direction

Le 5 juin 2023

Cette analyse du rendement du Fonds par la direction présente les opinions de l'équipe de gestion de portefeuille sur les facteurs et les événements importants qui ont influé sur le rendement et les perspectives du Fonds au cours de l'exercice clos le 31 mars 2023 (la « période »). Si le Fonds a été établi au cours de la période, l'information fournie se rapporte à la période commençant à la date d'établissement.

Dans le présent rapport, « Mackenzie » et « le gestionnaire » désignent la Corporation Financière Mackenzie, le gestionnaire du Fonds. Par ailleurs, « valeur liquidative » signifie la valeur du Fonds calculée aux fins d'opérations, laquelle est à la base de l'analyse du rendement du Fonds.

Veuillez lire la rubrique *Un mot sur les énoncés prospectifs* à la première page du présent document.

Objectif et stratégies de placement

Le Fonds vise une croissance du capital à long terme assortie d'un revenu en investissant principalement dans d'autres fonds communs de placement qui investissent dans des titres de participation et des titres à revenu fixe du Canada et de pays étrangers, ainsi que dans d'autres catégories d'actifs, mais il peut aussi investir directement dans des titres. La répartition de l'actif du Fonds se situera généralement dans les fourchettes suivantes : 40 % à 60 % en titres de participation et 30 % à 60 % en titres à revenu fixe. Le Fonds est diversifié en termes d'exposition géographique, d'exposition sectorielle, d'exposition factorielle, de capitalisation boursière, de style de placement du gestionnaire de portefeuille, de qualité du crédit et de durée.

Risque

Les risques associés au Fonds demeurent les mêmes que ceux mentionnés dans le prospectus simplifié du Fonds.

Le Fonds convient aux investisseurs ayant un horizon de placement à moyen terme qui cherchent à intégrer à leur portefeuille un fonds de gestion de l'actif à titre de composante clé, en mesure de composer avec la volatilité des marchés boursiers et obligataires et qui ont une tolérance au risque de faible à moyenne.

Résultats d'exploitation

Rendement des placements

Le rendement de toutes les séries au cours de la période actuelle et des périodes précédentes est présenté à la rubrique *Rendement passé* du présent rapport. Le rendement varie d'une série à l'autre, principalement parce que les frais et les charges diffèrent entre les séries ou que les titres d'une série n'avaient pas été émis et n'étaient pas en circulation pendant toute la période considérée. Veuillez consulter la rubrique *Constitution du Fonds et renseignements sur les séries* du présent rapport pour prendre connaissance des divers frais de gestion et d'administration payables par chaque série. La comparaison suivante avec des indices de marché vise à aider à la compréhension du rendement du Fonds par rapport à celui de l'ensemble des marchés. Toutefois, le mandat du Fonds peut être différent de celui des indices indiqués.

Au cours de la période, les titres de la série A et de la série LB du Fonds ont dégagé un rendement de -3,7 % (après déduction des frais et charges payés par les séries), comparativement à un rendement de -2,0 % pour l'indice général du Fonds, soit l'indice des obligations universelles FTSE Canada, et à un rendement de -2,5 % pour l'indice mixte*. Tous les rendements des indices et des séries sont calculés en

fonction du rendement global en dollars canadiens. Les investisseurs ne peuvent investir dans un indice sans engager des frais, charges et commissions, lesquels ne sont pas reflétés dans les rendements de l'indice.

Les actions mondiales et canadiennes ont reculé en monnaie locale au cours de la période, sous l'effet de la hausse des taux d'intérêt, de la volatilité des prix des produits de base et des prévisions de faiblesse de l'économie. La situation de l'emploi est demeurée solide et l'inflation obstinément élevée a incité de nombreuses banques centrales à l'échelle mondiale à relever leurs taux directeurs de façon importante. La hausse des taux d'intérêt a contribué à la crise qui a frappé le système bancaire américain en mars. Au Canada, les dépenses des consommateurs ont affiché de la résilience. Dans les titres à revenu fixe, les taux de rendement mondiaux ont fortement grimé et les taux des obligations du gouvernement du Canada ont augmenté, en particulier au sein des obligations à court terme. La volatilité des marchés des titres à revenu fixe a été exacerbée par l'ampleur des mesures prises par les banques centrales et par les tensions géopolitiques.

Au sein de l'indice MSCI Monde Tous pays (net), les marchés les plus performants en dollars canadiens ont été ceux de la Turquie, de la Grèce et du Danemark, tandis que ceux de la Colombie, des Émirats arabes unis et du Qatar ont fait moins bonne figure. Les secteurs de l'énergie, de la consommation de base et des produits industriels ont affiché la meilleure tenue, alors que ceux des biens immobiliers, des services de communication et de la consommation discrétionnaire ont terminé en queue de peloton.

Au sein de l'indice composé S&P/TSX, les secteurs les plus performants ont été ceux de la consommation de base, de la consommation discrétionnaire et des produits industriels, tandis que ceux des soins de santé, des biens immobiliers et des services financiers ont été les plus faibles.

Les commentaires qui suivent reflètent les décisions relatives à la répartition du Fonds et les activités et le rendement de ses fonds d'investissement sous-jacents et d'autres titres détenus directement. Le Fonds a affiché un rendement inférieur à celui de l'indice général, en raison de ses placements en actions canadiennes et en titres à revenu fixe mondiaux, dépassés par ceux en titres à revenu fixe canadiens au cours de la période. Compte tenu du mandat du Fonds, il est plus pertinent de comparer son rendement à celui de l'indice mixte.

Le Fonds a été devancé par l'indice mixte, les frais de gestion et d'autres frais d'exploitation ayant nu au rendement.

Dans la composante en titres à revenu fixe du Fonds, les placements dans des obligations gouvernementales ont pesé sur les résultats. En revanche, la sélection des obligations de sociétés dans les segments de la titrisation et des infrastructures a eu un effet positif sur le rendement.

Dans la composante en actions du Fonds, la surpondération du secteur des soins de santé, ainsi que la sélection de titres du secteur des matériaux ont pesé sur les résultats. La surpondération et la sélection de titres des États-Unis ont contribué au rendement. En ce qui concerne la répartition sectorielle, la surpondération de l'énergie et la sélection de titres dans la consommation discrétionnaire ont alimenté les résultats.

L'exposition aux devises du Fonds est gérée activement de manière à atténuer le risque et à tirer parti des occasions dans l'ensemble du portefeuille. Au cours de la période, les activités liées aux devises ont contribué au rendement.

Au cours de la période, l'équipe de gestion de portefeuille a réduit l'exposition au Canada en faveur d'un étoffement d'autres pays, notamment les États-Unis, afin d'augmenter la diversification et l'éventail d'occasions du Fonds. Les changements apportés au portefeuille comprennent l'élimination de la position dans le FINB Actions canadiennes Mackenzie.

* L'indice mixte est composé à 45 % de l'indice des obligations universelles FTSE Canada (rendement de -2,0 %), à 30 % de l'indice composé S&P/TSX (rendement de -5,2 %), à 20 % de l'indice MSCI Monde Tous pays (net) (rendement de 0,2 %) et à 5 % de l'indice ICE BofA du marché mondial en général (couvert) (rendement de -5,4 %).

PORTEFEUILLE ÉQUILIBRÉ SYMÉTRIE

RAPPORT ANNUEL DE LA DIRECTION SUR LE RENDEMENT DU FONDS | Pour l'exercice clos le 31 mars 2023

Actif net

Au cours de la période, l'actif net du Fonds a diminué de 10,6 % pour s'établir à 2,1 milliards de dollars. Cette variation est principalement attribuable à une perte nette de 86,5 millions de dollars (y compris tout revenu d'intérêts et/ou de dividendes) provenant du rendement des placements, après déduction des frais et charges, et à une diminution de 165,9 millions de dollars attribuable aux opérations nettes des porteurs de titres (y compris les ventes, les rachats et les distributions en espèces).

Frais et charges

Le ratio des frais de gestion (« RFG ») de chacune des séries au cours de l'exercice clos le 31 mars 2023 a été essentiellement semblable au RFG de l'exercice clos le 31 mars 2022. Le total des charges payées varie d'une période à l'autre, principalement en raison des variations de l'actif moyen dans chacune des séries. Le RFG pour la série D a diminué en raison de la réduction du taux des frais de gestion entrée en vigueur le 4 avril 2022, comme il est indiqué à la rubrique *Constitution du Fonds et renseignements sur les séries* du présent rapport. Les RFG pour toutes les séries sont présentés à la rubrique *Faits saillants financiers* du présent rapport.

Événements récents

À la fin de la période, la croissance économique mondiale s'est accélérée, sous l'effet d'un hiver doux en Europe et de la fin de la politique « zéro-COVID » de la Chine. L'équipe des stratégies multi-actifs Mackenzie s'attend à ce qu'au cours des prochains mois, l'économie américaine demeure en surchauffe et à ce que la conjoncture macroéconomique mondiale reste caractérisée par une inflation élevée et une croissance résiliente. De l'avis de l'équipe, la réouverture de la Chine, si elle est réussie, aura pour effet de maintenir une inflation élevée partout dans le monde et soutiendra l'économie mondiale. À la fin de la période, l'amélioration des données de l'indice des directeurs d'achats et des données sur le transport donnait à penser que l'économie chinoise se raffermissait lentement, mais sûrement.

Selon l'équipe, en raison de la crise bancaire survenue en mars, la Réserve fédérale américaine hésitera davantage à relever les taux d'intérêt de façon musclée dans le but de réduire l'inflation. Au Canada, si l'inflation reste supérieure à 2 %, la situation de l'emploi demeure vigoureuse et le marché du logement réagit à la pause du cycle de hausse des taux d'intérêt de la Banque du Canada, l'équipe ne s'attend pas à ce que les taux d'intérêt reculent malgré les attentes de réduction du marché pour l'été 2023.

Le 31 mars 2023, KPMG s.r.l./S.E.N.C.R.L. a été nommé auditeur du Fonds.

Transactions entre parties liées

Services de gestion et d'administration

Pour chaque série applicable, le Fonds a versé des frais de gestion et d'administration au gestionnaire aux taux annuels spécifiés à la rubrique *Constitution du Fonds et renseignements sur les séries* du présent rapport et décrits en détail dans le prospectus. En contrepartie des frais d'administration, le gestionnaire paie tous les frais et charges (autres que certains frais précis associés au Fonds) requis pour l'exploitation du Fonds et qui ne sont pas compris dans les frais de gestion. Consulter également la rubrique *Frais de gestion*.

Autres transactions entre parties liées

Des fonds d'investissement gérés par Mackenzie et ses sociétés affiliées peuvent investir dans le Fonds. Tous ces placements sont effectués en vertu d'une dispense de prospectus, conformément aux objectifs de placement de ces fonds. Au 31 mars 2023, des fonds gérés par La Compagnie d'Assurance du Canada sur la Vie et Gestion de placements Canada Vie limitée détenaient 0,4 % de la valeur liquidative du Fonds. Toutes les transactions entre parties liées sont effectuées en fonction de la valeur liquidative par titre chaque jour de transaction. Ces placements

peuvent exposer le Fonds au risque associé aux opérations importantes, tel qu'il est indiqué dans le prospectus. Mackenzie gère ce risque grâce à des processus comme la demande de préavis pour les rachats massifs afin de réduire la possibilité d'effets défavorables sur le Fonds ou sur ses investisseurs.

Au 31 mars 2023, Mackenzie détenait une participation de 0,03 million de dollars dans le Fonds, soit moins de 0,1 % de la valeur liquidative de celui-ci.

Au cours de la période, le Fonds a reçu 0,3 million de dollars en distributions de revenu de placements dans des fonds négociés en bourse (« FNB ») gérés par Mackenzie pour contrebalancer des frais payés au sein de ces FNB. Rien ne garantit que ces distributions seront maintenues à l'avenir.

Le gestionnaire s'est fondé sur une approbation du comité d'examen indépendant des Fonds Mackenzie pour nommer KPMG s.r.l./S.E.N.C.R.L. à titre d'auditeur du Fonds à compter du 31 mars 2023.

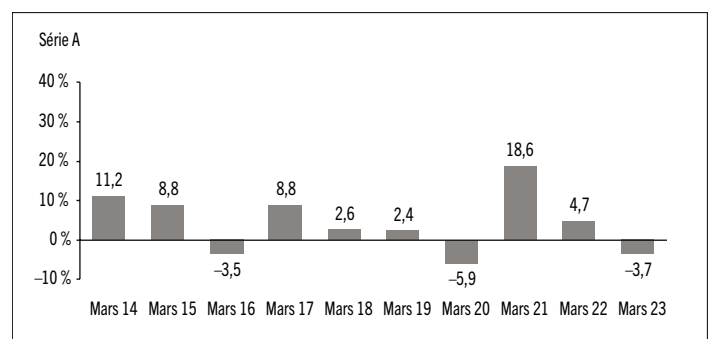
Rendement passé

Les renseignements sur le rendement passé du Fonds sont présentés dans les graphiques et le tableau ci-après. Ils supposent que toutes les distributions faites par le Fonds au cours des périodes présentées ont été réinvesties dans des titres additionnels des séries applicables du Fonds. Les graphiques et le tableau ne tiennent pas compte des frais d'acquisition, frais de rachat, frais de distribution, autres frais accessoires ou impôt sur le revenu payables par un investisseur et qui viendraient réduire le rendement. Le rendement passé du Fonds n'est pas nécessairement indicateur de son rendement futur.

Si vous détenez ce Fonds hors d'un régime enregistré, les distributions de revenu et de gains en capital qui vous sont versées augmentent votre revenu aux fins de l'impôt, qu'elles vous soient versées au comptant ou réinvesties dans des titres additionnels du Fonds. Le montant des distributions imposables réinvesties est ajouté au prix de base rajusté des titres que vous détenez. Cela diminuerait vos gains en capital ou augmenterait votre perte en capital lors d'un rachat subséquent à partir du Fonds, assurant ainsi que vous n'êtes pas imposé de nouveau sur ce montant. Veuillez consulter votre conseiller fiscal en ce qui concerne votre situation fiscale personnelle.

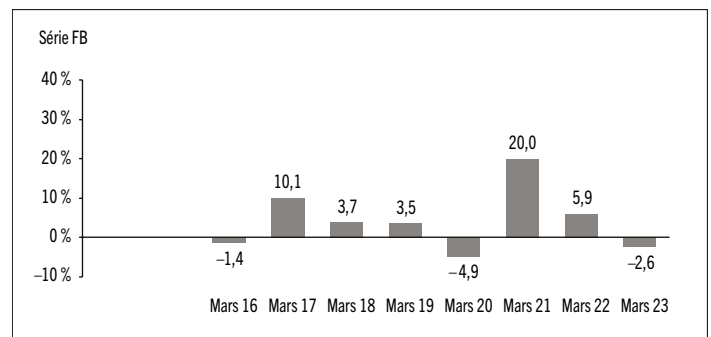
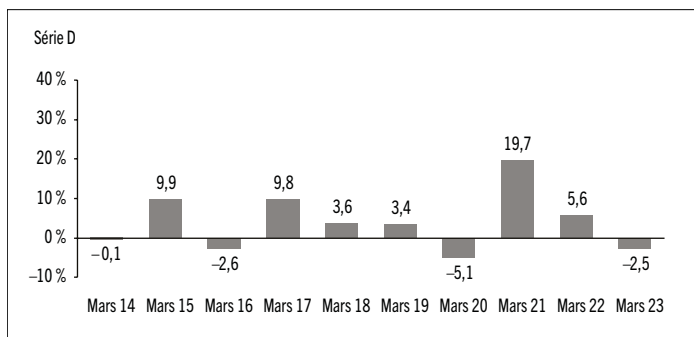
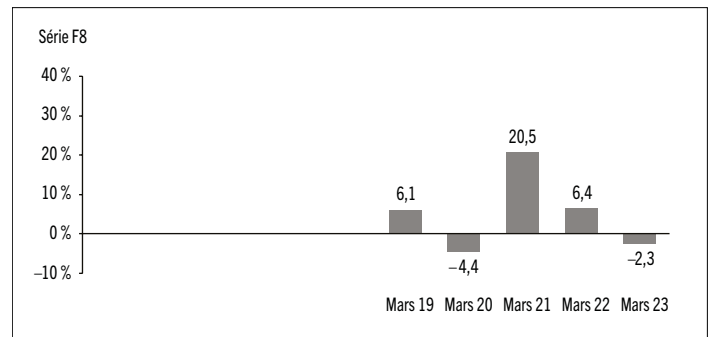
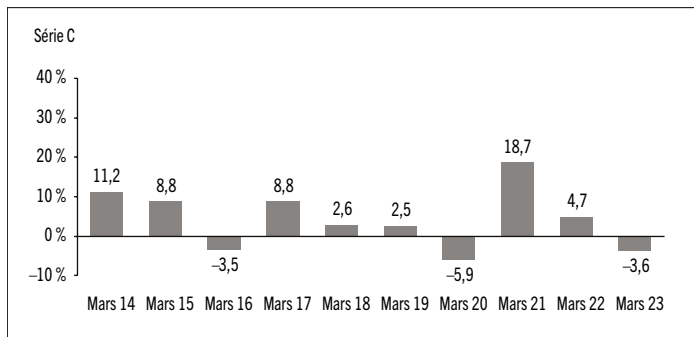
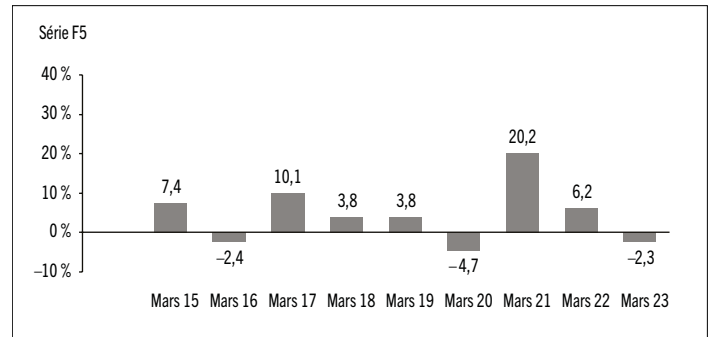
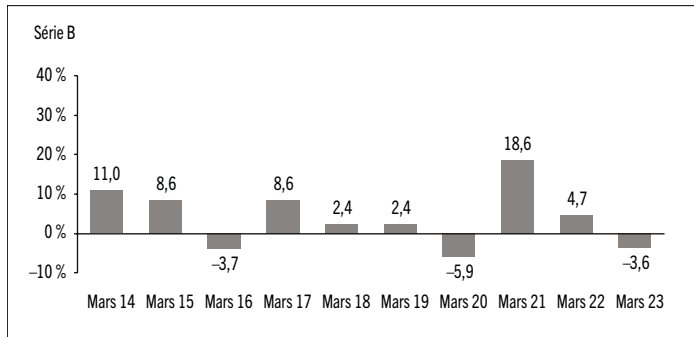
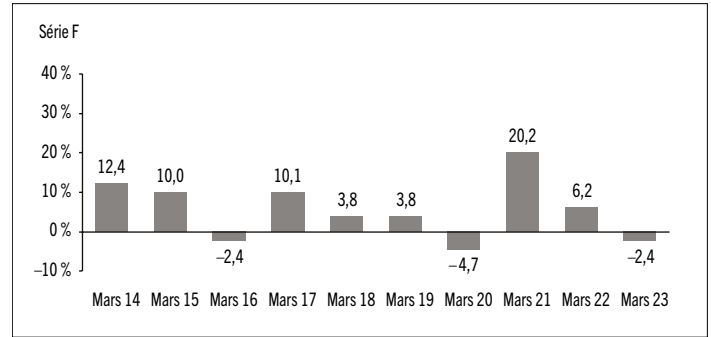
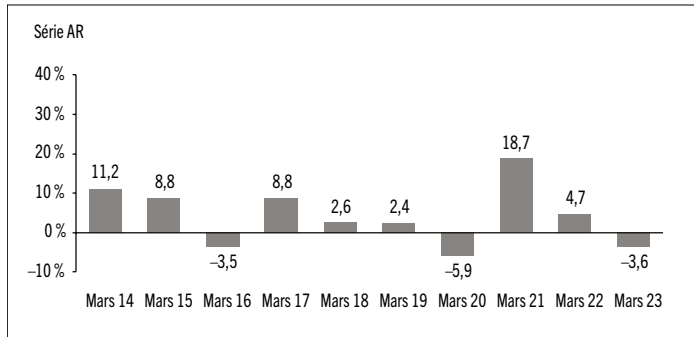
Rendements annuels

Les graphiques suivants présentent le rendement de chaque série du Fonds pour chacune des périodes comptables indiquées. Les graphiques indiquent, sous forme de pourcentage, la variation à la hausse ou à la baisse le dernier jour de chaque période comptable présentée d'un placement effectué le premier jour de chaque période comptable ou à la date d'établissement ou de rétablissement de la série, selon le cas. Les dates d'établissement ou de rétablissement des séries se trouvent à la rubrique *Constitution du Fonds et renseignements sur les séries*.



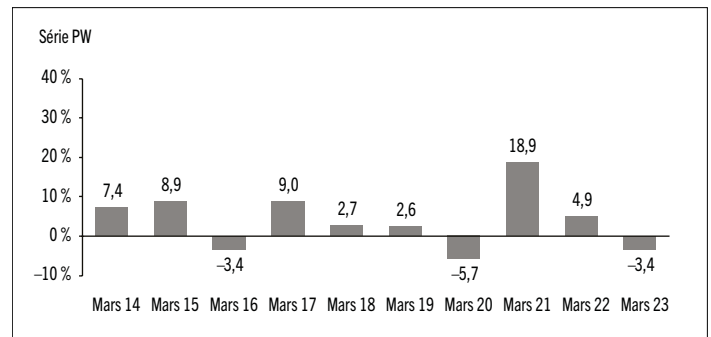
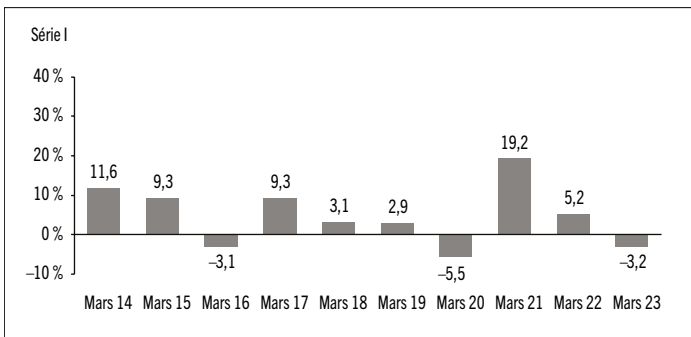
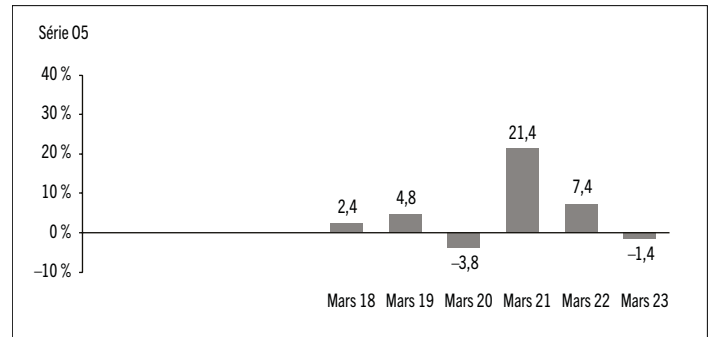
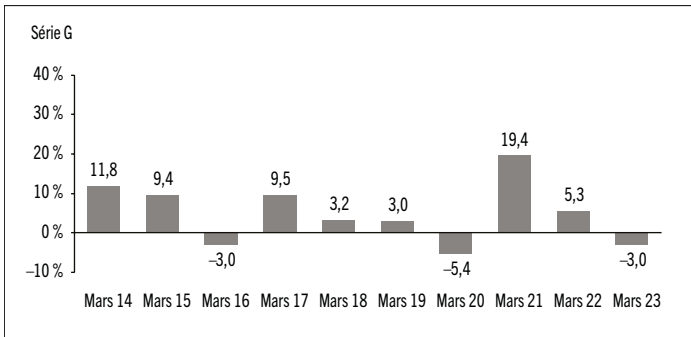
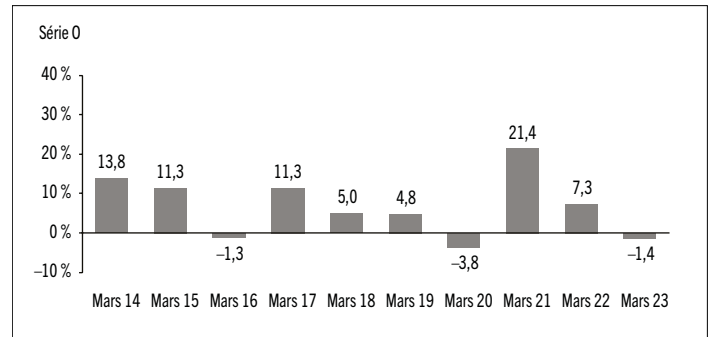
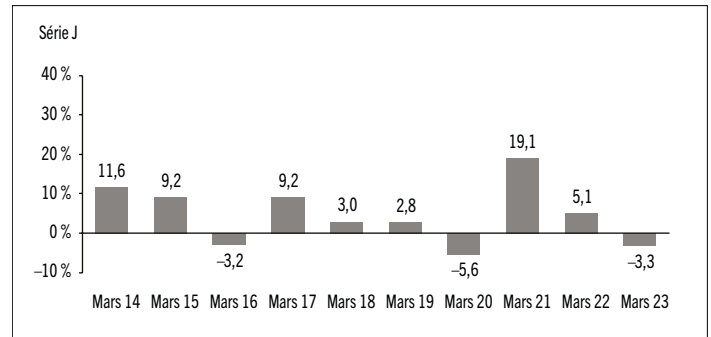
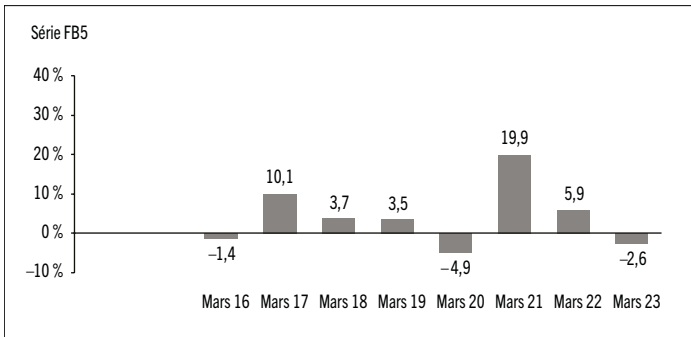
PORTEFEUILLE ÉQUILIBRÉ SYMÉTRIE

RAPPORT ANNUEL DE LA DIRECTION SUR LE RENDEMENT DU FONDS | Pour l'exercice clos le 31 mars 2023



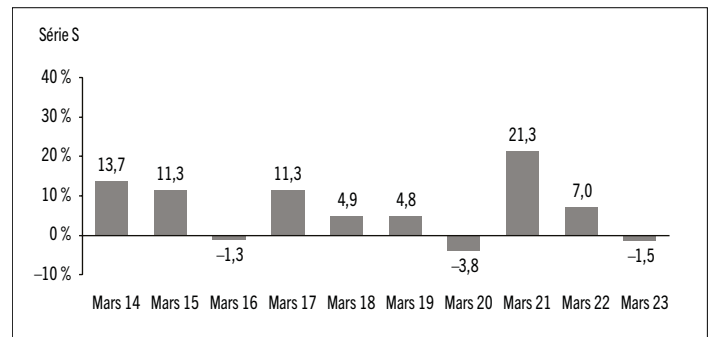
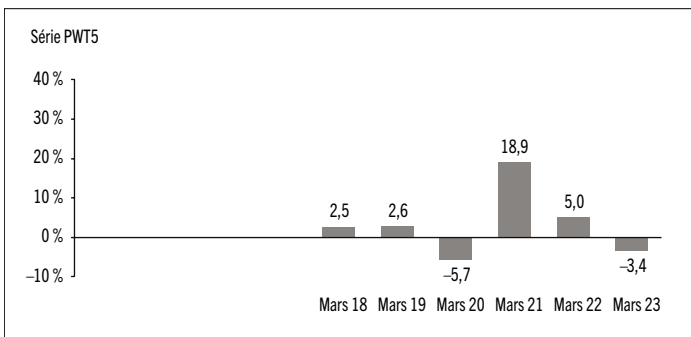
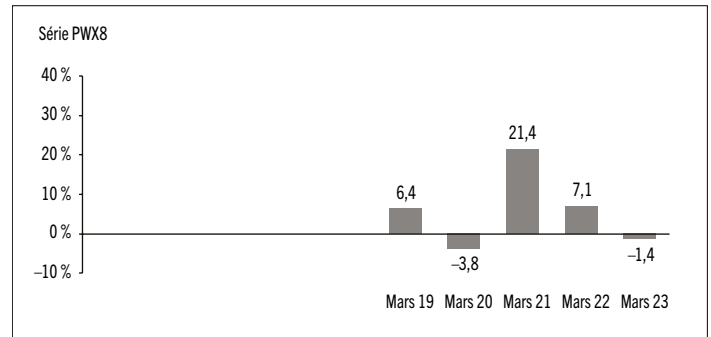
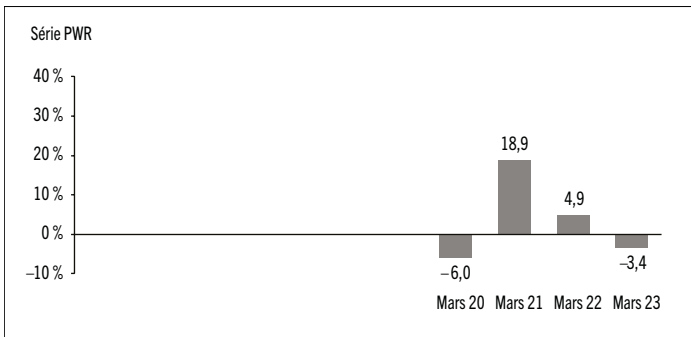
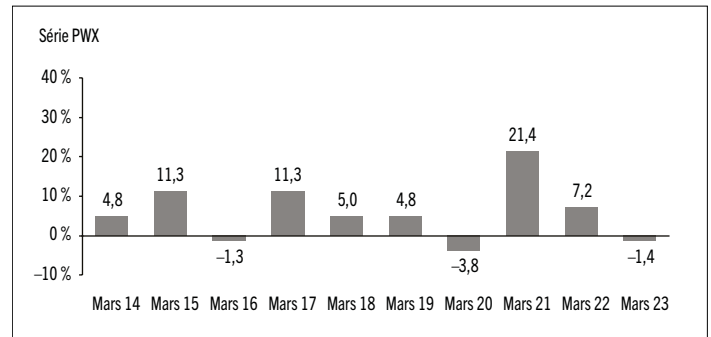
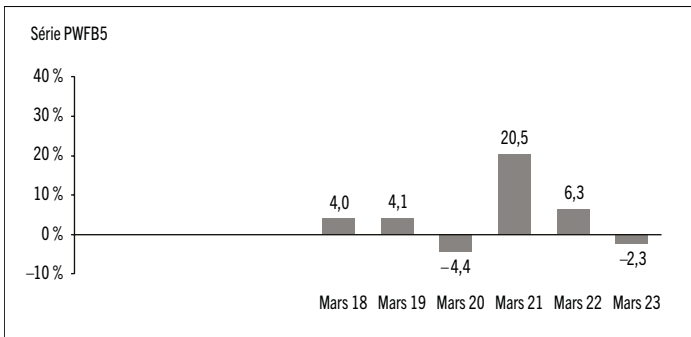
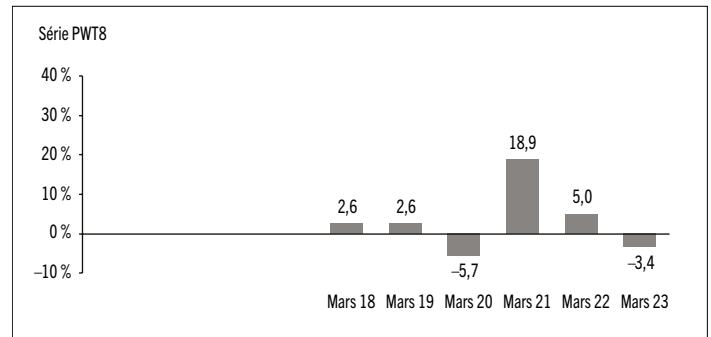
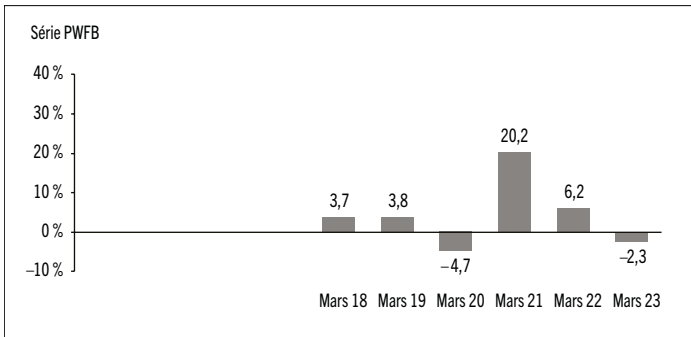
PORTEFEUILLE ÉQUILIBRÉ SYMÉTRIE

RAPPORT ANNUEL DE LA DIRECTION SUR LE RENDEMENT DU FONDS | Pour l'exercice clos le 31 mars 2023



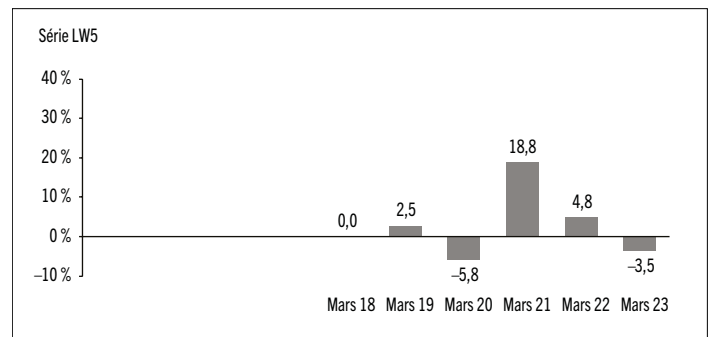
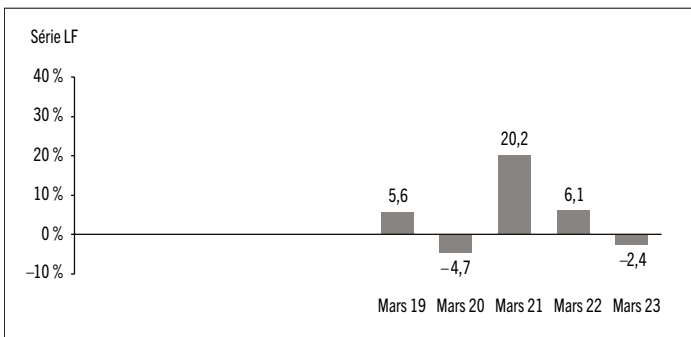
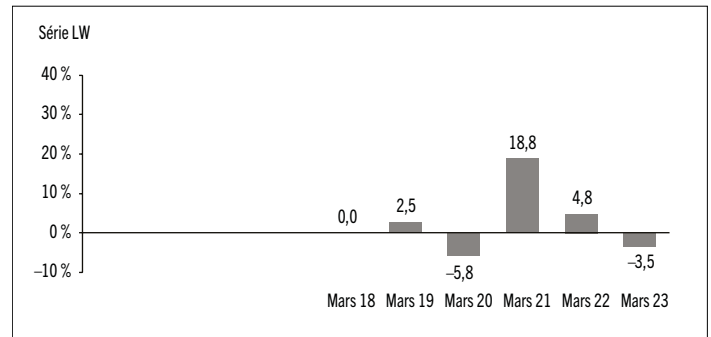
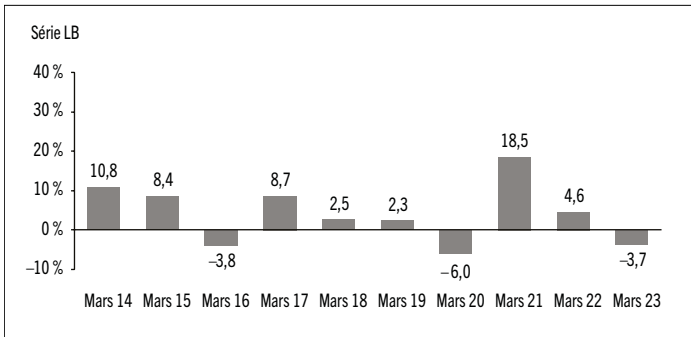
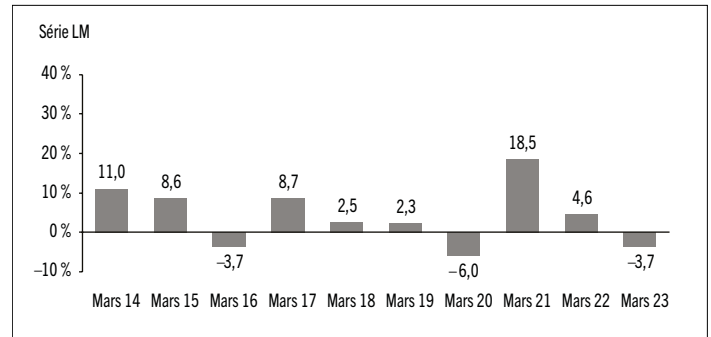
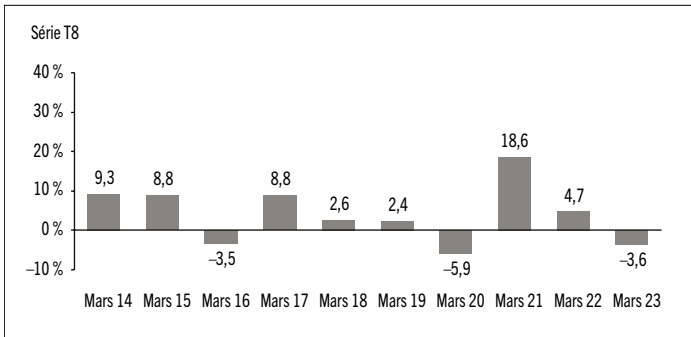
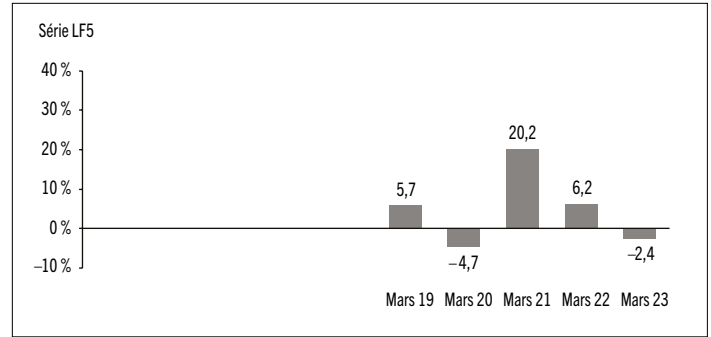
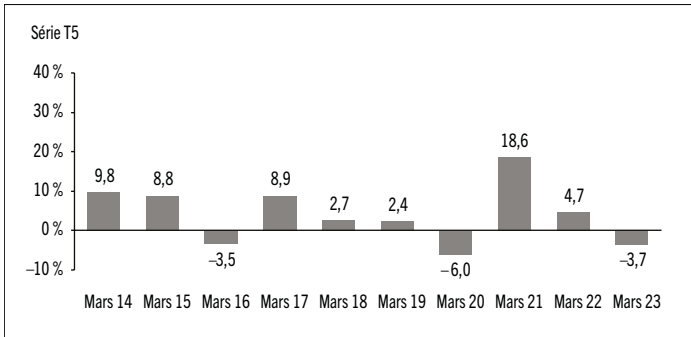
PORTEFEUILLE ÉQUILIBRÉ SYMÉTRIE

RAPPORT ANNUEL DE LA DIRECTION SUR LE RENDEMENT DU FONDS | Pour l'exercice clos le 31 mars 2023



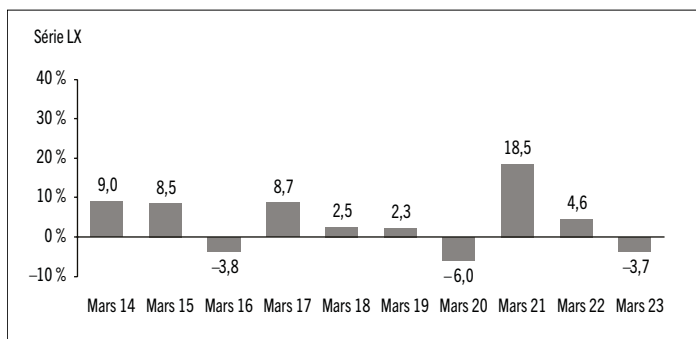
PORTEFEUILLE ÉQUILIBRÉ SYMÉTRIE

RAPPORT ANNUEL DE LA DIRECTION SUR LE RENDEMENT DU FONDS | Pour l'exercice clos le 31 mars 2023



PORTEFEUILLE ÉQUILIBRÉ SYMÉTRIE

RAPPORT ANNUEL DE LA DIRECTION SUR LE RENDEMENT DU FONDS | Pour l'exercice clos le 31 mars 2023



Rendements composés annuels

Le tableau suivant compare le rendement global composé annuel historique pour chaque série du Fonds à celui de l'indice ou des indices pertinents indiqués ci-après pour chacune des périodes closes le 31 mars 2023. Les investisseurs ne peuvent investir dans un indice sans engager des frais, charges et commissions, lesquels ne sont pas reflétés dans les présentes données de rendement.

Tous les rendements des indices sont calculés en dollars canadiens en fonction du rendement global, ce qui signifie que tous les versements de dividendes, les revenus d'intérêts courus et les paiements d'intérêt sont réinvestis.

Rendement en pourcentage ¹ :	1 an	3 ans	5 ans	10 ans	Depuis l'établissement ²
Série A	-3,7	6,2	2,9	4,2	s.o.
Série AR	-3,6	6,2	2,9	4,2	s.o.
Série B	-3,6	6,2	2,9	4,1	s.o.
Série C	-3,6	6,2	2,9	4,2	s.o.
Série D	-2,5	7,2	3,9	s.o.	4,4
Série F	-2,4	7,6	4,3	5,5	s.o.
Série F5	-2,3	7,6	4,3	s.o.	4,7
Série F8	-2,3	7,8	s.o.	s.o.	5,5
Série FB	-2,6	7,4	4,0	s.o.	4,4
Série FB5	-2,6	7,4	4,0	s.o.	4,3
Série FR	s.o.	s.o.	s.o.	s.o.	9,0
Série G	-3,0	6,8	3,5	4,8	s.o.
Série I	-3,2	6,7	3,4	4,6	s.o.
Série J	-3,3	6,6	3,3	4,5	s.o.
Série O	-1,4	8,7	5,3	6,6	s.o.
Série O5	-1,4	8,7	5,3	s.o.	5,3
Série PW	-3,4	6,4	3,1	s.o.	4,2
Série PWFB	-2,3	7,6	4,3	s.o.	4,2
Série PWFB5	-2,3	7,8	4,5	s.o.	4,4
Série PWR	-3,4	6,4	s.o.	s.o.	3,2
Série PWT5	-3,4	6,4	3,1	s.o.	3,0
Série PWT8	-3,4	6,5	3,2	s.o.	3,1
Série PWX	-1,4	8,7	5,3	s.o.	6,2
Série PWX8	-1,4	8,6	s.o.	s.o.	6,3
Série S	-1,5	8,6	5,2	6,5	s.o.
Série T5	-3,7	6,2	2,9	s.o.	4,1
Série T8	-3,6	6,2	2,9	s.o.	4,0
Série LB	-3,7	6,1	2,8	4,0	s.o.
Série LF	-2,4	7,6	s.o.	s.o.	5,4
Série LF5	-2,4	7,6	s.o.	s.o.	5,4
Série LM	-3,7	6,1	2,8	4,0	s.o.
Série LW	-3,5	6,3	3,0	s.o.	2,8
Série LW5	-3,5	6,3	3,0	s.o.	2,8
Série LX	-3,7	6,1	2,8	s.o.	3,9

Rendement en pourcentage ¹ :	1 an	3 ans	5 ans	10 ans	Depuis l'établissement ²
Indice mixte	-2,5	7,1	4,8	5,7	Note 3
Indice des obligations universelles FTSE Canada*	-2,0	-1,7	0,9	1,9	Note 4
Indice composé S&P/TSX	-5,2	18,0	8,8	7,9	Note 5
Indice MSCI Monde Tous pays (net)	0,2	13,8	8,0	11,2	Note 6
Indice ICE BofA du marché mondial en général (couvert)	-5,4	-2,9	0,3	1,7	Note 7

* Indice général

L'indice mixte est composé à 45 % de l'indice des obligations universelles FTSE Canada, à 30 % de l'indice composé S&P/TSX, à 20 % de l'indice MSCI Monde Tous pays (net) et à 5 % de l'indice ICE BofA du marché mondial en général (couvert).

L'indice des obligations universelles FTSE Canada est une mesure générale des obligations canadiennes ayant une échéance de plus de un an. Il est composé d'obligations fédérales, provinciales, municipales et de sociétés ayant une cote « BBB » ou supérieure.

L'indice composé S&P/TSX est un indice pondéré en fonction de la capitalisation boursière représentant certaines des plus grandes sociétés (selon leur flottant) se négociant à la Bourse de Toronto.

L'indice MSCI Monde Tous pays (net) représente le rendement d'actions de sociétés de grande et de moyenne capitalisation dans 23 marchés de pays développés et 24 marchés de pays émergents. Les rendements globaux nets sont calculés après déduction de la retenue d'impôt liée aux revenus et dividendes étrangers de ses éléments sous-jacents.

L'indice ICE BofA du marché mondial en général (couvert) effectue le suivi du rendement des dettes de qualité émises en souscription publique sur les principaux marchés nationaux et euro-obligataires, y compris les titres d'État, les titres quasigouvernementaux, les titres de sociétés, les titres titrisés et les titres garantis par des créances. Les obligations admissibles doivent s'être vu attribuer la note « BBB » ou une note supérieure et avoir une durée résiduelle jusqu'à l'échéance d'au moins un an. L'exposition aux devises est couverte en dollars canadiens.

- Le rendement en pourcentage diffère pour chaque série, car le taux des frais de gestion et les charges varient pour chaque série.
- Le rendement depuis l'établissement pour chaque série diffère lorsque la date d'établissement diffère et n'est indiqué que lorsque la série est active depuis moins de 10 ans.
- Les rendements de l'indice mixte depuis l'établissement pour chaque série applicable sont les suivants : 5,1 % pour la série D, 5,1 % pour la série F5, 5,8 % pour la série F8, 5,0 % pour la série FB, 5,0 % pour la série FB5, 7,1 % pour la série FR, 4,7 % pour la série O5, 5,8 % pour la série PW, 4,6 % pour la série PWFB, 4,6 % pour la série PWFB5, 4,4 % pour la série PWR, 4,6 % pour la série PWT5, 4,6 % pour la série PWT8, 5,6 % pour la série PWX, 5,8 % pour la série PWX8, 5,7 % pour la série T5, 5,6 % pour la série T8, 5,7 % pour la série LF, 5,7 % pour la série LF5, 4,4 % pour la série LW, 4,4 % pour la série LW5, 5,6 % pour la série LX.
- Les rendements de l'indice des obligations universelles FTSE Canada depuis l'établissement pour chaque série applicable sont les suivants : 2,0 % pour la série D, 1,7 % pour la série F5, 1,2 % pour la série F8, 1,3 % pour la série FB, 1,3 % pour la série FB5, 3,4 % pour la série FR, 1,1 % pour la série O5, 2,3 % pour la série PW, 0,9 % pour la série PWFB, 0,9 % pour la série PWFB5, -0,1 % pour la série PWR, 0,9 % pour la série PWT5, 0,9 % pour la série PWT8, 2,2 % pour la série PWX, 1,2 % pour la série PWX8, 1,9 % pour la série T5, 1,9 % pour la série T8, 0,8 % pour la série LF, 0,8 % pour la série LF5, 0,8 % pour la série LW, 0,8 % pour la série LW5, 1,9 % pour la série LX.
- Les rendements de l'indice composé S&P/TSX depuis l'établissement pour chaque série applicable sont les suivants : 7,0 % pour la série D, 7,0 % pour la série F5, 10,3 % pour la série F8, 8,4 % pour la série FB, 8,4 % pour la série FB5, 8,2 % pour la série FR, 7,8 % pour la série O5, 8,0 % pour la série PW, 7,6 % pour la série PWFB, 7,6 % pour la série PWFB5, 8,8 % pour la série PWR, 7,6 % pour la série PWT5, 7,6 % pour la série PWT8, 7,7 % pour la série PWX, 10,3 % pour la série PWX8, 8,1 % pour la série T5, 8,1 % pour la série T8, 10,7 % pour la série LF, 10,7 % pour la série LF5, 7,6 % pour la série LW, 7,6 % pour la série LW5, 8,1 % pour la série LX.
- Les rendements de l'indice MSCI Monde Tous pays (net) depuis l'établissement pour chaque série applicable sont les suivants : 9,5 % pour la série D, 9,9 % pour la série F5, 9,9 % pour la série F8, 8,6 % pour la série FB, 8,6 % pour la série FB5, 14,7 % pour la série FR, 8,4 % pour la série O5, 10,6 % pour la série PW, 8,4 % pour la série PWFB, 8,4 % pour la série PWFB5, 8,1 % pour la série PWR, 8,4 % pour la série PWT5, 8,4 % pour la série PWT8, 10,1 % pour la série PWX, 9,9 % pour la série PWX8, 10,9 % pour la série T5, 10,8 % pour la série T8, 9,8 % pour la série LF, 9,8 % pour la série LF5, 8,0 % pour la série LW, 8,0 % pour la série LW5, 10,8 % pour la série LX.
- Les rendements de l'indice ICE BofA du marché mondial en général (couvert) depuis l'établissement pour chaque série applicable sont les suivants : 1,7 % pour la série D, 1,3 % pour la série F5, 0,4 % pour la série F8, 0,9 % pour la série FB, 0,9 % pour la série FB5, 2,9 % pour la série FR, 0,3 % pour la série O5, 1,9 % pour la série PW, 0,5 % pour la série PWFB, 0,5 % pour la série PWFB5, -0,6 % pour la série PWR, 0,5 % pour la série PWT5, 0,5 % pour la série PWT8, 1,9 % pour la série PWX, 0,4 % pour la série PWX8, 1,7 % pour la série T5, 1,7 % pour la série T8, 0,2 % pour la série LF, 0,2 % pour la série LF5, 0,2 % pour la série LW, 0,2 % pour la série LW5, 1,7 % pour la série LX.

PORTEFEUILLE ÉQUILIBRÉ SYMÉTRIE

RAPPORT ANNUEL DE LA DIRECTION SUR LE RENDEMENT DU FONDS | Pour l'exercice clos le 31 mars 2023

Aperçu du portefeuille au 31 mars 2023

RÉPARTITION EFFECTIVE DU PORTEFEUILLE	% DE LA VALEUR LIQUIDATIVE
Actions	54,8
Actions	47,0
Contrats à terme standardisés sur actions (acheteur)*	7,8
Contrats à terme standardisés sur actions (vendeur)*	–
Obligations	47,4
Obligations	45,1
Contrats à terme standardisés sur obligations (acheteur)*	2,3
Contrats à terme standardisés sur obligations (vendeur)*	–
Fonds communs de placement	0,5
Autres éléments d'actif (de passif)	(0,5)
Trésorerie et placements à court terme**	(2,2)

RÉPARTITION RÉGIONALE EFFECTIVE	% DE LA VALEUR LIQUIDATIVE
Canada	44,1
États-Unis	38,9
Autre	8,9
Royaume-Uni	2,3
Allemagne	1,5
France	1,4
Japon	1,2
Pays-Bas	0,9
Chine	0,9
Australie	0,7
Suisse	0,7
Brésil	0,4
Mexique	0,4
Suède	0,4
Autres éléments d'actif (de passif)	(0,5)
Trésorerie et placements à court terme**	(2,2)

RÉPARTITION SECTORIELLE EFFECTIVE	% DE LA VALEUR LIQUIDATIVE
Obligations de sociétés	26,0
Obligations provinciales	11,6
Autre	11,2
Services financiers	9,4
Technologie de l'information	7,5
Produits industriels	5,8
Obligations fédérales	5,3
Soins de santé	4,5
Consommation discrétionnaire	4,0
Énergie	3,9
Obligations d'État étrangères	3,7
Consommation de base	3,3
Matériaux	3,3
Services de communication	2,7
Fonds communs de placement	0,5
Autres éléments d'actif (de passif)	(0,5)
Trésorerie et placements à court terme**	(2,2)

* Les valeurs théoriques représentent 1,3 % de la valeur liquidative des contrats à terme standardisés sur obligations (acheteur), –1,1 % de la valeur liquidative des contrats à terme standardisés sur obligations (vendeur), 4,9 % de la valeur liquidative des contrats à terme standardisés sur actions (acheteur) et –2,0 % de la valeur liquidative des contrats à terme standardisés sur actions (vendeur).

** Une portion de la répartition effective de la trésorerie du Fonds est investie dans des titres de série R d'un fonds du marché monétaire géré par Mackenzie.

La répartition effective présente l'exposition du Fonds par portefeuille, région ou secteur calculée en combinant les placements directs et indirects du Fonds.

LES 25 PRINCIPALES POSITIONS ACHETEUR

Émetteur/Fonds sous-jacent	% DE LA VALEUR LIQUIDATIVE
Mandat d'obligations canadiennes Mack, série R	18,6
Mandat d'actions américaines Mack, série R	15,8
Mandat d'actions canadiennes Mack, série R	13,2
Mandat élargi d'actions Mack, série R	9,8
Fonds d'obligations de sociétés nord-américaines Mackenzie, série R	7,8
FINB Obligations de sociétés américaines de qualité Mackenzie (couvert en \$ CA)	5,8
Fonds global macro Mackenzie, série R	2,8
Fonds mondial de dividendes Mackenzie, série R	2,3
Mandat d'actions EAEO Mack, série R	1,8
FINB Obligations de marchés émergents Mackenzie (couvert en \$ CA)	1,6
Fonds de perception de primes de risque diversifiées Mackenzie, série R	1,5
Province de Terre-Neuve 4,62 % 08-06-2023	1,4
Fonds de primes de risque améliorées sur actions Mackenzie, série R	1,3
Mandat d'obligations mondiales Mack, série R	1,2
Province de l'Alberta 4,55 % 14-04-2023	1,2
Fonds d'obligations souveraines Mackenzie, série R	1,1
Banque Royale du Canada 4,45 % 03-04-2023	1,0
Province de Terre-Neuve 4,60 % 18-05-2023	0,9
Fonds multistratégie à rendement absolu Mackenzie, série R	0,8
Fonds quantitatif international de grandes capitalisations Mackenzie, série R	0,8
Fonds de grandes capitalisations des marchés émergents Mackenzie, série R	0,7
Province de Terre-Neuve 4,56 % 11-05-2023	0,7
Province de Terre-Neuve 4,53 % 06-04-2023	0,7
Province du Nouveau-Brunswick 4,52 % 13-04-2023	0,7
Fonds de primes de risque améliorées sur titres à revenu fixe Mackenzie, série R	0,6

Principales positions acheteur en tant que pourcentage de la valeur liquidative totale **94,1**

LES 25 PRINCIPALES POSITIONS VENDEUR

Émetteur	% DE LA VALEUR LIQUIDATIVE
Contrats à terme standardisés sur obligations du Trésor américain à 10 ans	–
Contrats à terme standardisés libellés en yens sur l'indice Nikkei 225	–
Contrats à terme standardisés sur l'indice FTSE 100	–
Contrats à terme standardisés sur l'indice S&P/TSX 60	–

Principales positions vendeur en tant que pourcentage de la valeur liquidative totale **–**

Pour le prospectus et d'autres renseignements concernant le ou les fonds sous-jacents du portefeuille, veuillez consulter les adresses suivantes : www.placementsmackenzie.com ou www.sedar.com.

Les placements et pourcentages peuvent avoir changé depuis le 31 mars 2023 en raison des opérations de portefeuille continues du Fonds. Les mises à jour trimestrielles des titres sont disponibles dans les 60 jours suivant la fin de chaque trimestre, sauf pour le trimestre se terminant le 31 mars, date de clôture de l'exercice du Fonds, où elles sont disponibles dans les 90 jours.

PORTEFEUILLE ÉQUILIBRÉ SYMÉTRIE

RAPPORT ANNUEL DE LA DIRECTION SUR LE RENDEMENT DU FONDS | Pour l'exercice clos le 31 mars 2023

Faits saillants financiers

Les tableaux suivants font état de données financières clés concernant le Fonds et ont pour objet de vous aider à comprendre les résultats financiers du Fonds pour chaque période comptable présentée ci-après. Si un fonds ou une série a été établi(e) ou rétabli(e) au cours de la période, l'information fournie se rapporte à la période allant de la date d'établissement ou de rétablissement jusqu'à la fin de cette période comptable. Les dates d'établissement ou de rétablissement des séries se trouvent à la rubrique *Constitution du Fonds et renseignements sur les séries*.

ACTIF NET PAR TITRE DU FONDS (\$)¹

Série A	31 mars 2023	31 mars 2022	31 mars 2021	31 mars 2020	31 mars 2019
Actif net, à l'ouverture	15,73	15,87	13,73	15,18	15,21
Augmentation (diminution) attribuable aux activités d'exploitation :					
Total des produits	0,41	0,72	0,82	0,60	0,46
Total des charges	(0,34)	(0,37)	(0,35)	(0,35)	(0,34)
Profits (pertes) réalisé(e)s	0,04	0,43	0,40	0,38	0,24
Profits (pertes) latent(e)s	(0,77)	(0,04)	1,74	(1,40)	0,02
Augmentation (diminution) totale attribuable aux activités d'exploitation²	(0,66)	0,74	2,61	(0,77)	0,38
Distributions :					
Du revenu de placement net (sauf les dividendes canadiens)	–	(0,19)	(0,04)	(0,20)	(0,05)
Des dividendes canadiens	–	(0,49)	(0,28)	(0,13)	(0,10)
Des gains en capital	–	(0,22)	(0,10)	(0,28)	(0,22)
Remboursement de capital	–	–	–	–	–
Distributions annuelles totales³	–	(0,90)	(0,42)	(0,61)	(0,37)
Actif net, à la clôture	15,15	15,73	15,87	13,73	15,18
Série AR	31 mars 2023	31 mars 2022	31 mars 2021	31 mars 2020	31 mars 2019
Actif net, à l'ouverture	12,91	13,03	11,28	12,46	12,48
Augmentation (diminution) attribuable aux activités d'exploitation :					
Total des produits	0,33	0,59	0,67	0,50	0,38
Total des charges	(0,27)	(0,30)	(0,29)	(0,29)	(0,28)
Profits (pertes) réalisé(e)s	0,12	0,34	0,26	0,15	0,21
Profits (pertes) latent(e)s	(0,63)	(0,03)	1,43	(1,16)	0,02
Augmentation (diminution) totale attribuable aux activités d'exploitation²	(0,45)	0,60	2,07	(0,80)	0,33
Distributions :					
Du revenu de placement net (sauf les dividendes canadiens)	–	(0,16)	(0,03)	(0,16)	(0,04)
Des dividendes canadiens	–	(0,40)	(0,23)	(0,11)	(0,08)
Des gains en capital	–	(0,18)	(0,08)	(0,23)	(0,18)
Remboursement de capital	–	–	–	–	–
Distributions annuelles totales³	–	(0,74)	(0,34)	(0,50)	(0,30)
Actif net, à la clôture	12,45	12,91	13,03	11,28	12,46

Série B	31 mars 2023	31 mars 2022	31 mars 2021	31 mars 2020	31 mars 2019
Actif net, à l'ouverture	11,55	11,66	10,09	11,16	11,17
Augmentation (diminution) attribuable aux activités d'exploitation :					
Total des produits	0,30	0,53	0,60	0,44	0,34
Total des charges	(0,25)	(0,27)	(0,26)	(0,26)	(0,26)
Profits (pertes) réalisé(e)s	0,02	0,33	0,30	0,31	0,17
Profits (pertes) latent(e)s	(0,56)	(0,03)	1,28	(1,03)	0,02
Augmentation (diminution) totale attribuable aux activités d'exploitation²	(0,49)	0,56	1,92	(0,54)	0,27
Distributions :					
Du revenu de placement net (sauf les dividendes canadiens)	–	(0,14)	(0,03)	(0,14)	(0,04)
Des dividendes canadiens	–	(0,36)	(0,21)	(0,10)	(0,07)
Des gains en capital	–	(0,17)	(0,07)	(0,21)	(0,15)
Remboursement de capital	–	–	–	–	–
Distributions annuelles totales³	–	(0,67)	(0,31)	(0,45)	(0,26)
Actif net, à la clôture	11,13	11,55	11,66	10,09	11,16
Série C	31 mars 2023	31 mars 2022	31 mars 2021	31 mars 2020	31 mars 2019
Actif net, à l'ouverture	11,67	11,78	10,19	11,27	11,29
Augmentation (diminution) attribuable aux activités d'exploitation :					
Total des produits	0,30	0,53	0,61	0,45	0,34
Total des charges	(0,25)	(0,27)	(0,26)	(0,26)	(0,25)
Profits (pertes) réalisé(e)s	0,03	0,34	0,29	0,32	0,15
Profits (pertes) latent(e)s	(0,57)	(0,03)	1,29	(1,04)	0,02
Augmentation (diminution) totale attribuable aux activités d'exploitation²	(0,49)	0,57	1,93	(0,53)	0,26
Distributions :					
Du revenu de placement net (sauf les dividendes canadiens)	–	(0,14)	(0,03)	(0,14)	(0,04)
Des dividendes canadiens	–	(0,37)	(0,21)	(0,10)	(0,08)
Des gains en capital	–	(0,17)	(0,07)	(0,21)	(0,16)
Remboursement de capital	–	–	–	–	–
Distributions annuelles totales³	–	(0,68)	(0,31)	(0,45)	(0,28)
Actif net, à la clôture	11,25	11,67	11,78	10,19	11,27

- 1) Ces calculs sont prescrits par les règlements sur les valeurs mobilières et ne sont pas censés être un rapprochement de l'actif net par titre à l'ouverture et à la clôture. Ces renseignements proviennent des états financiers annuels audités du Fonds. L'actif net par titre présenté dans les états financiers peut différer de la valeur liquidative par titre calculée aux fins de l'évaluation du Fonds. Une explication de ces différences, le cas échéant, se trouve dans les *Notes annexes*.
- 2) L'actif net et les distributions sont fonction du nombre réel de titres en circulation au moment considéré. L'augmentation ou la diminution liée aux activités d'exploitation est fonction du nombre moyen pondéré de titres en circulation au cours de la période comptable.
- 3) Les distributions ont été payées en espèces ou réinvesties en titres additionnels du Fonds, ou les deux.

PORTEFEUILLE ÉQUILIBRÉ SYMÉTRIE

RAPPORT ANNUEL DE LA DIRECTION SUR LE RENDEMENT DU FONDS | Pour l'exercice clos le 31 mars 2023

ACTIF NET PAR TITRE DU FONDS (\$)¹ (suite)

	31 mars 2023	31 mars 2022	31 mars 2021	31 mars 2020	31 mars 2019
Série D					
Actif net, à l'ouverture	10,87	10,96	9,49	10,49	10,48
Augmentation (diminution) attribuable aux activités d'exploitation :					
Total des produits	0,28	0,49	0,57	0,42	0,32
Total des charges	(0,11)	(0,16)	(0,15)	(0,15)	(0,14)
Profits (pertes) réalisé(e)s	0,25	0,26	0,19	0,13	0,01
Profits (pertes) latent(e)s	(0,54)	(0,03)	1,20	(0,98)	0,01
Augmentation (diminution) totale attribuable aux activités d'exploitation²	(0,12)	0,56	1,81	(0,58)	0,20
Distributions :					
Du revenu de placement net (sauf les dividendes canadiens)	–	(0,15)	(0,03)	(0,17)	(0,04)
Des dividendes canadiens	–	(0,40)	(0,26)	(0,11)	(0,09)
Des gains en capital	–	(0,17)	(0,10)	(0,24)	(0,19)
Remboursement de capital	–	–	–	–	–
Distributions annuelles totales³	–	(0,72)	(0,39)	(0,52)	(0,32)
Actif net, à la clôture	10,60	10,87	10,96	9,49	10,49
Série F					
Actif net, à l'ouverture	16,18	16,30	14,11	15,57	15,54
Augmentation (diminution) attribuable aux activités d'exploitation :					
Total des produits	0,42	0,73	0,84	0,62	0,47
Total des charges	(0,14)	(0,16)	(0,15)	(0,15)	(0,15)
Profits (pertes) réalisé(e)s	0,05	(0,01)	0,38	0,27	0,17
Profits (pertes) latent(e)s	(0,79)	(0,04)	1,79	(1,45)	0,02
Augmentation (diminution) totale attribuable aux activités d'exploitation²	(0,46)	0,52	2,86	(0,71)	0,51
Distributions :					
Du revenu de placement net (sauf les dividendes canadiens)	–	(0,24)	(0,06)	(0,26)	(0,07)
Des dividendes canadiens	–	(0,63)	(0,44)	(0,18)	(0,14)
Des gains en capital	–	(0,27)	(0,15)	(0,38)	(0,31)
Remboursement de capital	–	–	–	–	–
Distributions annuelles totales³	–	(1,14)	(0,65)	(0,82)	(0,52)
Actif net, à la clôture	15,80	16,18	16,30	14,11	15,57
Série F5					
Actif net, à l'ouverture	11,93	12,30	10,91	12,44	12,99
Augmentation (diminution) attribuable aux activités d'exploitation :					
Total des produits	0,30	0,55	0,64	0,48	0,38
Total des charges	(0,10)	(0,12)	(0,11)	(0,12)	(0,12)
Profits (pertes) réalisé(e)s	0,01	(0,03)	0,26	0,45	0,13
Profits (pertes) latent(e)s	(0,57)	(0,03)	1,36	(1,13)	0,02
Augmentation (diminution) totale attribuable aux activités d'exploitation²	(0,36)	0,37	2,15	(0,32)	0,41
Distributions :					
Du revenu de placement net (sauf les dividendes canadiens)	(0,01)	(0,12)	(0,02)	(0,15)	(0,03)
Des dividendes canadiens	(0,12)	(0,55)	(0,47)	(0,33)	(0,28)
Des gains en capital	–	(0,16)	(0,04)	(0,20)	(0,15)
Remboursement de capital	(0,47)	(0,31)	(0,25)	(0,35)	(0,53)
Distributions annuelles totales³	(0,60)	(1,14)	(0,78)	(1,03)	(0,99)
Actif net, à la clôture	11,02	11,93	12,30	10,91	12,44

	31 mars 2023	31 mars 2022	31 mars 2021	31 mars 2020	31 mars 2019
Série F8					
Actif net, à l'ouverture	13,28	14,09	12,88	15,07	15,00
Augmentation (diminution) attribuable aux activités d'exploitation :					
Total des produits	0,33	0,61	0,74	0,54	0,20
Total des charges	(0,11)	(0,13)	(0,10)	(0,15)	(0,05)
Profits (pertes) réalisé(e)s	0,06	(0,41)	0,31	1,63	1,09
Profits (pertes) latent(e)s	(0,62)	(0,04)	1,58	(1,27)	0,01
Augmentation (diminution) totale attribuable aux activités d'exploitation²	(0,34)	0,03	2,53	0,75	1,25
Distributions :					
Du revenu de placement net (sauf les dividendes canadiens)	(0,01)	(0,14)	(0,02)	(0,18)	(0,04)
Des dividendes canadiens	(0,14)	(0,63)	(0,62)	(0,40)	(0,18)
Des gains en capital	–	(0,17)	(0,05)	(0,24)	(0,19)
Remboursement de capital	(0,92)	(0,78)	(0,66)	(0,84)	(0,39)
Distributions annuelles totales³	(1,07)	(1,72)	(1,35)	(1,66)	(0,80)
Actif net, à la clôture	11,85	13,28	14,09	12,88	15,07
Série FB					
Actif net, à l'ouverture	10,89	10,98	9,50	10,49	10,48
Augmentation (diminution) attribuable aux activités d'exploitation :					
Total des produits	0,28	0,49	0,57	0,42	0,32
Total des charges	(0,12)	(0,13)	(0,12)	(0,12)	(0,12)
Profits (pertes) réalisé(e)s	0,06	0,20	0,11	(0,11)	0,28
Profits (pertes) latent(e)s	(0,53)	(0,03)	1,21	(0,98)	0,01
Augmentation (diminution) totale attribuable aux activités d'exploitation²	(0,31)	0,53	1,77	(0,79)	0,49
Distributions :					
Du revenu de placement net (sauf les dividendes canadiens)	–	(0,16)	(0,04)	(0,17)	(0,05)
Des dividendes canadiens	–	(0,41)	(0,28)	(0,11)	(0,09)
Des gains en capital	–	(0,18)	(0,10)	(0,24)	(0,20)
Remboursement de capital	–	–	–	–	–
Distributions annuelles totales³	–	(0,75)	(0,42)	(0,52)	(0,34)
Actif net, à la clôture	10,61	10,89	10,98	9,50	10,49
Série FB5					
Actif net, à l'ouverture	12,80	13,23	11,76	13,44	13,94
Augmentation (diminution) attribuable aux activités d'exploitation :					
Total des produits	0,32	0,59	0,69	0,53	0,41
Total des charges	(0,14)	(0,16)	(0,16)	(0,16)	(0,17)
Profits (pertes) réalisé(e)s	0,26	1,02	0,37	0,20	0,23
Profits (pertes) latent(e)s	(0,61)	(0,03)	1,46	(1,23)	0,02
Augmentation (diminution) totale attribuable aux activités d'exploitation²	(0,17)	1,42	2,36	(0,66)	0,49
Distributions :					
Du revenu de placement net (sauf les dividendes canadiens)	–	(0,13)	(0,02)	(0,16)	(0,03)
Des dividendes canadiens	(0,12)	(0,55)	(0,47)	(0,31)	(0,28)
Des gains en capital	–	(0,17)	(0,04)	(0,21)	(0,16)
Remboursement de capital	(0,53)	(0,37)	(0,31)	(0,42)	(0,49)
Distributions annuelles totales³	(0,65)	(1,22)	(0,84)	(1,10)	(0,96)
Actif net, à la clôture	11,80	12,80	13,23	11,76	13,44

PORTEFEUILLE ÉQUILIBRÉ SYMÉTRIE

RAPPORT ANNUEL DE LA DIRECTION SUR LE RENDEMENT DU FONDS | Pour l'exercice clos le 31 mars 2023

ACTIF NET PAR TITRE DU FONDS (\$)¹ (suite)

	31 mars 2023	31 mars 2022	31 mars 2021	31 mars 2020	31 mars 2019
Série FR					
Actif net, à l'ouverture	10,00	s.o.	s.o.	s.o.	s.o.
Augmentation (diminution) attribuable aux activités d'exploitation :					
Total des produits	0,16	s.o.	s.o.	s.o.	s.o.
Total des charges	(0,06)	s.o.	s.o.	s.o.	s.o.
Profits (pertes) réalisé(e)s	0,87	s.o.	s.o.	s.o.	s.o.
Profits (pertes) latent(e)s	(0,30)	s.o.	s.o.	s.o.	s.o.
Augmentation (diminution) totale attribuable aux activités d'exploitation²	0,67	s.o.	s.o.	s.o.	s.o.
Distributions :					
Du revenu de placement net (sauf les dividendes canadiens)	–	s.o.	s.o.	s.o.	s.o.
Des dividendes canadiens	–	s.o.	s.o.	s.o.	s.o.
Des gains en capital	–	s.o.	s.o.	s.o.	s.o.
Remboursement de capital	–	s.o.	s.o.	s.o.	s.o.
Distributions annuelles totales³	–	s.o.	s.o.	s.o.	s.o.
Actif net, à la clôture	10,90	s.o.	s.o.	s.o.	s.o.
Série G					
Actif net, à l'ouverture	14,05	14,17	12,26	13,55	13,54
Augmentation (diminution) attribuable aux activités d'exploitation :					
Total des produits	0,36	0,64	0,73	0,53	0,41
Total des charges	(0,22)	(0,24)	(0,23)	(0,23)	(0,23)
Profits (pertes) réalisé(e)s	0,12	0,36	0,29	0,44	0,20
Profits (pertes) latent(e)s	(0,69)	(0,04)	1,55	(1,25)	0,02
Augmentation (diminution) totale attribuable aux activités d'exploitation²	(0,43)	0,72	2,34	(0,51)	0,40
Distributions :					
Du revenu de placement net (sauf les dividendes canadiens)	–	(0,19)	(0,04)	(0,19)	(0,06)
Des dividendes canadiens	–	(0,49)	(0,31)	(0,13)	(0,10)
Des gains en capital	–	(0,21)	(0,11)	(0,29)	(0,22)
Remboursement de capital	–	–	–	–	–
Distributions annuelles totales³	–	(0,89)	(0,46)	(0,61)	(0,38)
Actif net, à la clôture	13,62	14,05	14,17	12,26	13,55
Série I					
Actif net, à l'ouverture	15,32	15,46	13,38	14,78	14,78
Augmentation (diminution) attribuable aux activités d'exploitation :					
Total des produits	0,40	0,70	0,80	0,59	0,45
Total des charges	(0,26)	(0,29)	(0,27)	(0,27)	(0,27)
Profits (pertes) réalisé(e)s	0,06	0,43	0,35	0,29	0,22
Profits (pertes) latent(e)s	(0,75)	(0,04)	1,69	(1,37)	0,02
Augmentation (diminution) totale attribuable aux activités d'exploitation²	(0,55)	0,80	2,57	(0,76)	0,42
Distributions :					
Du revenu de placement net (sauf les dividendes canadiens)	–	(0,20)	(0,04)	(0,21)	(0,05)
Des dividendes canadiens	–	(0,52)	(0,32)	(0,14)	(0,11)
Des gains en capital	–	(0,23)	(0,12)	(0,30)	(0,24)
Remboursement de capital	–	–	–	–	–
Distributions annuelles totales³	–	(0,95)	(0,48)	(0,65)	(0,40)
Actif net, à la clôture	14,83	15,32	15,46	13,38	14,78

	31 mars 2023	31 mars 2022	31 mars 2021	31 mars 2020	31 mars 2019
Série J					
Actif net, à l'ouverture	15,48	15,60	13,50	14,92	14,93
Augmentation (diminution) attribuable aux activités d'exploitation :					
Total des produits	0,40	0,70	0,80	0,59	0,45
Total des charges	(0,28)	(0,31)	(0,29)	(0,29)	(0,29)
Profits (pertes) réalisé(e)s	0,13	(0,24)	0,40	0,41	0,26
Profits (pertes) latent(e)s	(0,76)	(0,04)	1,71	(1,38)	0,02
Augmentation (diminution) totale attribuable aux activités d'exploitation²	(0,51)	0,11	2,62	(0,67)	0,44
Distributions :					
Du revenu de placement net (sauf les dividendes canadiens)	–	(0,20)	(0,04)	(0,21)	(0,05)
Des dividendes canadiens	–	(0,51)	(0,31)	(0,14)	(0,11)
Des gains en capital	–	(0,23)	(0,12)	(0,30)	(0,23)
Remboursement de capital	–	–	–	–	–
Distributions annuelles totales³	–	(0,94)	(0,47)	(0,65)	(0,39)
Actif net, à la clôture	14,97	15,48	15,60	13,50	14,92
Série O					
Actif net, à l'ouverture	20,83	20,98	18,17	20,05	20,02
Augmentation (diminution) attribuable aux activités d'exploitation :					
Total des produits	0,54	0,94	1,09	0,80	0,61
Total des charges	–	–	–	–	–
Profits (pertes) réalisé(e)s	(0,05)	0,15	0,66	0,35	0,31
Profits (pertes) latent(e)s	(1,03)	(0,06)	2,31	(1,87)	0,03
Augmentation (diminution) totale attribuable aux activités d'exploitation²	(0,54)	1,03	4,06	(0,72)	0,95
Distributions :					
Du revenu de placement net (sauf les dividendes canadiens)	–	(0,36)	(0,09)	(0,39)	(0,12)
Des dividendes canadiens	–	(0,94)	(0,70)	(0,27)	(0,24)
Des gains en capital	–	(0,40)	(0,26)	(0,58)	(0,51)
Remboursement de capital	–	–	–	–	–
Distributions annuelles totales³	–	(1,70)	(1,05)	(1,24)	(0,87)
Actif net, à la clôture	20,53	20,83	20,98	18,17	20,05
Série O5					
Actif net, à l'ouverture	13,81	14,10	12,40	14,01	14,48
Augmentation (diminution) attribuable aux activités d'exploitation :					
Total des produits	0,35	0,62	0,74	0,56	0,43
Total des charges	–	–	–	–	–
Profits (pertes) réalisé(e)s	(1,11)	(0,36)	2,55	(0,54)	0,22
Profits (pertes) latent(e)s	(0,66)	(0,04)	1,56	(1,32)	0,02
Augmentation (diminution) totale attribuable aux activités d'exploitation²	(1,42)	0,22	4,85	(1,30)	0,67
Distributions :					
Du revenu de placement net (sauf les dividendes canadiens)	(0,01)	(0,15)	(0,03)	(0,18)	(0,05)
Des dividendes canadiens	(0,22)	(0,77)	(0,65)	(0,53)	(0,50)
Des gains en capital	–	(0,20)	(0,04)	(0,23)	(0,17)
Remboursement de capital	(0,47)	(0,23)	(0,18)	(0,23)	(0,40)
Distributions annuelles totales³	(0,70)	(1,35)	(0,90)	(1,17)	(1,12)
Actif net, à la clôture	12,88	13,81	14,10	12,40	14,01

PORTEFEUILLE ÉQUILIBRÉ SYMÉTRIE

RAPPORT ANNUEL DE LA DIRECTION SUR LE RENDEMENT DU FONDS | Pour l'exercice clos le 31 mars 2023

ACTIF NET PAR TITRE DU FONDS (\$)¹ (suite)

	31 mars 2023	31 mars 2022	31 mars 2021	31 mars 2020	31 mars 2019
Série PW					
Actif net, à l'ouverture	11,76	11,86	10,27	11,34	11,35
Augmentation (diminution) attribuable aux activités d'exploitation :					
Total des produits	0,30	0,53	0,61	0,45	0,34
Total des charges	(0,23)	(0,25)	(0,24)	(0,24)	(0,23)
Profits (pertes) réalisé(e)s	0,06	0,19	0,27	0,18	0,14
Profits (pertes) latent(e)s	(0,57)	(0,03)	1,30	(1,05)	0,02
Augmentation (diminution) totale attribuable aux activités d'exploitation²	(0,44)	0,44	1,94	(0,66)	0,27
Distributions :					
Du revenu de placement net (sauf les dividendes canadiens)	–	(0,15)	(0,03)	(0,15)	(0,04)
Des dividendes canadiens	–	(0,38)	(0,23)	(0,10)	(0,08)
Des gains en capital	–	(0,17)	(0,08)	(0,22)	(0,17)
Remboursement de capital	–	–	–	–	–
Distributions annuelles totales³	–	(0,70)	(0,34)	(0,47)	(0,29)
Actif net, à la clôture	11,36	11,76	11,86	10,27	11,34
	31 mars 2023	31 mars 2022	31 mars 2021	31 mars 2020	31 mars 2019
Série PWFB					
Actif net, à l'ouverture	10,42	10,50	9,09	10,05	10,03
Augmentation (diminution) attribuable aux activités d'exploitation :					
Total des produits	0,27	0,47	0,54	0,40	0,30
Total des charges	(0,09)	(0,10)	(0,10)	(0,10)	(0,09)
Profits (pertes) réalisé(e)s	0,03	(0,01)	0,25	0,12	0,25
Profits (pertes) latent(e)s	(0,51)	(0,03)	1,15	(0,94)	0,01
Augmentation (diminution) totale attribuable aux activités d'exploitation²	(0,30)	0,33	1,84	(0,52)	0,47
Distributions :					
Du revenu de placement net (sauf les dividendes canadiens)	–	(0,16)	(0,04)	(0,17)	(0,05)
Des dividendes canadiens	–	(0,41)	(0,28)	(0,12)	(0,09)
Des gains en capital	–	(0,17)	(0,10)	(0,25)	(0,20)
Remboursement de capital	–	–	–	–	–
Distributions annuelles totales³	–	(0,74)	(0,42)	(0,54)	(0,34)
Actif net, à la clôture	10,18	10,42	10,50	9,09	10,05
	31 mars 2023	31 mars 2022	31 mars 2021	31 mars 2020	31 mars 2019
Série PWFB5					
Actif net, à l'ouverture	13,48	13,89	12,29	13,97	14,43
Augmentation (diminution) attribuable aux activités d'exploitation :					
Total des produits	0,33	0,61	0,72	0,52	0,43
Total des charges	(0,12)	(0,13)	(0,10)	(0,10)	(0,10)
Profits (pertes) réalisé(e)s	(3,18)	(0,43)	0,30	0,43	0,22
Profits (pertes) latent(e)s	(0,63)	(0,04)	1,53	(1,22)	0,02
Augmentation (diminution) totale attribuable aux activités d'exploitation²	(3,60)	0,01	2,45	(0,37)	0,57
Distributions :					
Du revenu de placement net (sauf les dividendes canadiens)	(0,01)	(0,14)	(0,02)	(0,16)	(0,04)
Des dividendes canadiens	(0,14)	(0,62)	(0,55)	(0,43)	(0,38)
Des gains en capital	–	(0,18)	(0,04)	(0,23)	(0,17)
Remboursement de capital	(0,53)	(0,35)	(0,27)	(0,33)	(0,41)
Distributions annuelles totales³	(0,68)	(1,29)	(0,88)	(1,15)	(1,00)
Actif net, à la clôture	12,46	13,48	13,89	12,29	13,97

	31 mars 2023	31 mars 2022	31 mars 2021	31 mars 2020	31 mars 2019
Série PWR					
Actif net, à l'ouverture	10,35	10,44	9,03	10,00	s.o.
Augmentation (diminution) attribuable aux activités d'exploitation :					
Total des produits	0,27	0,47	0,54	0,40	s.o.
Total des charges	(0,20)	(0,22)	(0,21)	(0,21)	s.o.
Profits (pertes) réalisé(e)s	0,19	0,13	0,09	(0,24)	s.o.
Profits (pertes) latent(e)s	(0,51)	(0,03)	1,15	(0,94)	s.o.
Augmentation (diminution) totale attribuable aux activités d'exploitation²	(0,25)	0,35	1,57	(0,99)	s.o.
Distributions :					
Du revenu de placement net (sauf les dividendes canadiens)	–	(0,13)	(0,03)	(0,13)	s.o.
Des dividendes canadiens	–	(0,34)	(0,20)	(0,09)	s.o.
Des gains en capital	–	(0,15)	(0,07)	(0,19)	s.o.
Remboursement de capital	–	–	–	–	s.o.
Distributions annuelles totales³	–	(0,62)	(0,30)	(0,41)	s.o.
Actif net, à la clôture	10,00	10,35	10,44	9,03	s.o.
	31 mars 2023	31 mars 2022	31 mars 2021	31 mars 2020	31 mars 2019
Série PWT5					
Actif net, à l'ouverture	12,45	12,96	11,62	13,37	14,10
Augmentation (diminution) attribuable aux activités d'exploitation :					
Total des produits	0,31	0,57	0,68	0,52	0,41
Total des charges	(0,23)	(0,27)	(0,26)	(0,27)	(0,28)
Profits (pertes) réalisé(e)s	0,01	(0,26)	0,42	(0,09)	0,06
Profits (pertes) latent(e)s	(0,59)	(0,03)	1,44	(1,22)	0,02
Augmentation (diminution) totale attribuable aux activités d'exploitation²	(0,50)	0,01	2,28	(1,06)	0,21
Distributions :					
Du revenu de placement net (sauf les dividendes canadiens)	–	(0,12)	(0,02)	(0,15)	(0,03)
Des dividendes canadiens	(0,06)	(0,44)	(0,36)	(0,21)	(0,18)
Des gains en capital	–	(0,16)	(0,04)	(0,21)	(0,15)
Remboursement de capital	(0,57)	(0,45)	(0,40)	(0,51)	(0,70)
Distributions annuelles totales³	(0,63)	(1,17)	(0,82)	(1,08)	(1,06)
Actif net, à la clôture	11,37	12,45	12,96	11,62	13,37
	31 mars 2023	31 mars 2022	31 mars 2021	31 mars 2020	31 mars 2019
Série PWT8					
Actif net, à l'ouverture	10,96	11,76	10,88	12,91	13,94
Augmentation (diminution) attribuable aux activités d'exploitation :					
Total des produits	0,27	0,51	0,62	0,50	0,41
Total des charges	(0,20)	(0,24)	(0,24)	(0,26)	(0,27)
Profits (pertes) réalisé(e)s	(0,02)	(0,30)	0,28	0,38	0,17
Profits (pertes) latent(e)s	(0,51)	(0,03)	1,32	(1,16)	0,02
Augmentation (diminution) totale attribuable aux activités d'exploitation²	(0,46)	(0,06)	1,98	(0,54)	0,33
Distributions :					
Du revenu de placement net (sauf les dividendes canadiens)	–	(0,11)	(0,02)	(0,13)	(0,03)
Des dividendes canadiens	(0,05)	(0,40)	(0,33)	(0,21)	(0,18)
Des gains en capital	–	(0,14)	(0,04)	(0,20)	(0,15)
Remboursement de capital	(0,84)	(0,76)	(0,74)	(0,87)	(1,00)
Distributions annuelles totales³	(0,89)	(1,41)	(1,13)	(1,41)	(1,36)
Actif net, à la clôture	9,67	10,96	11,76	10,88	12,91

PORTEFEUILLE ÉQUILIBRÉ SYMÉTRIE

RAPPORT ANNUEL DE LA DIRECTION SUR LE RENDEMENT DU FONDS | Pour l'exercice clos le 31 mars 2023

ACTIF NET PAR TITRE DU FONDS (\$)¹ (suite)

	31 mars 2023	31 mars 2022	31 mars 2021	31 mars 2020	31 mars 2019
Série PWX					
Actif net, à l'ouverture	12,08	12,16	10,53	11,62	11,60
Augmentation (diminution) attribuable aux activités d'exploitation :					
Total des produits	0,32	0,55	0,63	0,46	0,35
Total des charges	–	–	–	–	–
Profits (pertes) réalisé(e)s	0,03	0,12	0,31	0,31	0,18
Profits (pertes) latent(e)s	(0,60)	(0,03)	1,34	(1,08)	0,02
Augmentation (diminution) totale attribuable aux activités d'exploitation²	(0,25)	0,64	2,28	(0,31)	0,55
Distributions :					
Du revenu de placement net (sauf les dividendes canadiens)	–	(0,21)	(0,05)	(0,22)	(0,06)
Des dividendes canadiens	–	(0,54)	(0,41)	(0,16)	(0,14)
Des gains en capital	–	(0,22)	(0,15)	(0,34)	(0,30)
Remboursement de capital	–	–	–	–	–
Distributions annuelles totales³	–	(0,97)	(0,61)	(0,72)	(0,50)
Actif net, à la clôture	11,91	12,08	12,16	10,53	11,62
Série PWX8					
Actif net, à l'ouverture	13,55	14,31	12,99	15,11	15,00
Augmentation (diminution) attribuable aux activités d'exploitation :					
Total des produits	0,34	0,63	0,75	0,59	0,20
Total des charges	–	–	–	–	–
Profits (pertes) réalisé(e)s	0,11	0,37	0,31	0,24	0,73
Profits (pertes) latent(e)s	(0,64)	(0,04)	1,60	(1,37)	0,01
Augmentation (diminution) totale attribuable aux activités d'exploitation²	(0,19)	0,96	2,66	(0,54)	0,94
Distributions :					
Du revenu de placement net (sauf les dividendes canadiens)	(0,01)	(0,15)	(0,03)	(0,19)	(0,05)
Des dividendes canadiens	(0,21)	(0,75)	(0,67)	(0,64)	(0,20)
Des gains en capital	–	(0,19)	(0,05)	(0,24)	(0,19)
Remboursement de capital	(0,87)	(0,68)	(0,62)	(0,61)	(0,37)
Distributions annuelles totales³	(1,09)	(1,77)	(1,37)	(1,68)	(0,81)
Actif net, à la clôture	12,21	13,55	14,31	12,99	15,11
Série R					
Actif net, à l'ouverture	s.o.	s.o.	9,54	10,65	10,71
Augmentation (diminution) attribuable aux activités d'exploitation :					
Total des produits	s.o.	s.o.	0,57	0,42	0,32
Total des charges	s.o.	s.o.	–	–	–
Profits (pertes) réalisé(e)s	s.o.	s.o.	0,25	0,19	0,17
Profits (pertes) latent(e)s	s.o.	s.o.	1,20	(0,98)	0,01
Augmentation (diminution) totale attribuable aux activités d'exploitation²	s.o.	s.o.	2,02	(0,37)	0,50
Distributions :					
Du revenu de placement net (sauf les dividendes canadiens)	s.o.	s.o.	(0,02)	(0,13)	(0,03)
Des dividendes canadiens	s.o.	s.o.	(0,51)	(0,46)	(0,39)
Des gains en capital	s.o.	s.o.	(0,03)	(0,18)	(0,13)
Remboursement de capital	s.o.	s.o.	–	–	–
Distributions annuelles totales³	s.o.	s.o.	(0,56)	(0,77)	(0,55)
Actif net, à la clôture	s.o.	s.o.	10,98	9,54	10,65

	31 mars 2023	31 mars 2022	31 mars 2021	31 mars 2020	31 mars 2019
Série S					
Actif net, à l'ouverture	12,26	12,34	10,72	11,97	12,04
Augmentation (diminution) attribuable aux activités d'exploitation :					
Total des produits	0,32	0,56	0,64	0,47	0,36
Total des charges	–	–	–	–	–
Profits (pertes) réalisé(e)s	0,12	0,32	0,25	0,25	1,08
Profits (pertes) latent(e)s	(0,60)	(0,03)	1,35	(1,10)	0,02
Augmentation (diminution) totale attribuable aux activités d'exploitation²	(0,16)	0,85	2,24	(0,38)	1,46
Distributions :					
Du revenu de placement net (sauf les dividendes canadiens)	(0,01)	(0,13)	(0,02)	(0,15)	(0,03)
Des dividendes canadiens	(0,22)	(0,66)	(0,57)	(0,51)	(0,43)
Des gains en capital	–	(0,17)	(0,04)	(0,20)	(0,15)
Remboursement de capital	–	–	–	–	–
Distributions annuelles totales³	(0,23)	(0,96)	(0,63)	(0,86)	(0,61)
Actif net, à la clôture	11,84	12,26	12,34	10,72	11,97
Série T5					
Actif net, à l'ouverture	11,36	11,85	10,64	12,25	12,94
Augmentation (diminution) attribuable aux activités d'exploitation :					
Total des produits	0,28	0,52	0,62	0,47	0,38
Total des charges	(0,24)	(0,27)	(0,27)	(0,28)	(0,28)
Profits (pertes) réalisé(e)s	(0,15)	(0,20)	0,32	0,32	0,18
Profits (pertes) latent(e)s	(0,54)	(0,03)	1,32	(1,11)	0,02
Augmentation (diminution) totale attribuable aux activités d'exploitation²	(0,65)	0,02	1,99	(0,60)	0,30
Distributions :					
Du revenu de placement net (sauf les dividendes canadiens)	–	(0,11)	(0,02)	(0,12)	(0,02)
Des dividendes canadiens	(0,04)	(0,38)	(0,30)	(0,17)	(0,15)
Des gains en capital	–	(0,14)	(0,04)	(0,17)	(0,14)
Remboursement de capital	(0,53)	(0,43)	(0,39)	(0,49)	(0,66)
Distributions annuelles totales³	(0,57)	(1,06)	(0,75)	(0,95)	(0,97)
Actif net, à la clôture	10,35	11,36	11,85	10,64	12,25
Série T8					
Actif net, à l'ouverture	8,74	9,40	8,72	10,38	11,23
Augmentation (diminution) attribuable aux activités d'exploitation :					
Total des produits	0,22	0,41	0,50	0,40	0,33
Total des charges	(0,18)	(0,21)	(0,21)	(0,23)	(0,24)
Profits (pertes) réalisé(e)s	0,01	(0,15)	0,38	0,38	0,17
Profits (pertes) latent(e)s	(0,41)	(0,02)	1,06	(0,93)	0,02
Augmentation (diminution) totale attribuable aux activités d'exploitation²	(0,36)	0,03	1,73	(0,38)	0,28
Distributions :					
Du revenu de placement net (sauf les dividendes canadiens)	–	(0,08)	(0,01)	(0,11)	(0,02)
Des dividendes canadiens	(0,03)	(0,30)	(0,25)	(0,15)	(0,13)
Des gains en capital	–	(0,12)	(0,03)	(0,16)	(0,12)
Remboursement de capital	(0,68)	(0,62)	(0,61)	(0,71)	(0,82)
Distributions annuelles totales³	(0,71)	(1,12)	(0,90)	(1,13)	(1,09)
Actif net, à la clôture	7,69	8,74	9,40	8,72	10,38

PORTEFEUILLE ÉQUILIBRÉ SYMÉTRIE

RAPPORT ANNUEL DE LA DIRECTION SUR LE RENDEMENT DU FONDS | Pour l'exercice clos le 31 mars 2023

ACTIF NET PAR TITRE DU FONDS (\$)¹ (suite)

	31 mars 2023	31 mars 2022	31 mars 2021	31 mars 2020	31 mars 2019
Série LB					
Actif net, à l'ouverture	12,31	12,42	10,75	11,88	11,91
Augmentation (diminution) attribuable aux activités d'exploitation :					
Total des produits	0,32	0,56	0,64	0,47	0,36
Total des charges	(0,27)	(0,30)	(0,28)	(0,29)	(0,28)
Profits (pertes) réalisé(e)s	0,04	0,34	0,29	0,28	0,03
Profits (pertes) latent(e)s	(0,60)	(0,03)	1,36	(1,10)	0,02
Augmentation (diminution) totale attribuable aux activités d'exploitation²	(0,51)	0,57	2,01	(0,64)	0,13
Distributions :					
Du revenu de placement net (sauf les dividendes canadiens)	–	(0,15)	(0,03)	(0,14)	(0,03)
Des dividendes canadiens	–	(0,38)	(0,21)	(0,10)	(0,08)
Des gains en capital	–	(0,17)	(0,08)	(0,22)	(0,17)
Remboursement de capital	–	–	–	–	–
Distributions annuelles totales³	–	(0,70)	(0,32)	(0,46)	(0,28)
Actif net, à la clôture	11,85	12,31	12,42	10,75	11,88
Série LF					
Actif net, à l'ouverture	10,75	10,83	9,38	10,34	10,00
Augmentation (diminution) attribuable aux activités d'exploitation :					
Total des produits	0,28	0,49	0,56	0,42	0,09
Total des charges	(0,10)	(0,11)	(0,10)	(0,10)	(0,03)
Profits (pertes) réalisé(e)s	0,01	–	0,22	(0,25)	0,42
Profits (pertes) latent(e)s	(0,53)	(0,03)	1,19	(0,98)	–
Augmentation (diminution) totale attribuable aux activités d'exploitation²	(0,34)	0,35	1,87	(0,91)	0,48
Distributions :					
Du revenu de placement net (sauf les dividendes canadiens)	–	(0,16)	(0,04)	(0,16)	(0,03)
Des dividendes canadiens	–	(0,42)	(0,29)	(0,12)	(0,06)
Des gains en capital	–	(0,17)	(0,10)	(0,25)	(0,12)
Remboursement de capital	–	–	–	–	–
Distributions annuelles totales³	–	(0,75)	(0,43)	(0,53)	(0,21)
Actif net, à la clôture	10,50	10,75	10,83	9,38	10,34
Série LF5					
Actif net, à l'ouverture	14,73	15,18	13,47	15,33	15,00
Augmentation (diminution) attribuable aux activités d'exploitation :					
Total des produits	0,37	0,67	0,79	0,62	0,14
Total des charges	(0,13)	(0,15)	(0,15)	(0,15)	(0,03)
Profits (pertes) réalisé(e)s	(0,24)	(0,36)	0,30	(0,51)	0,12
Profits (pertes) latent(e)s	(0,70)	(0,04)	1,68	(1,44)	0,01
Augmentation (diminution) totale attribuable aux activités d'exploitation²	(0,70)	0,12	2,62	(1,48)	0,24
Distributions :					
Du revenu de placement net (sauf les dividendes canadiens)	(0,01)	(0,15)	(0,02)	(0,17)	(0,04)
Des dividendes canadiens	(0,15)	(0,67)	(0,57)	(0,39)	(0,13)
Des gains en capital	–	(0,20)	(0,05)	(0,24)	(0,18)
Remboursement de capital	(0,58)	(0,39)	(0,32)	(0,44)	(0,14)
Distributions annuelles totales³	(0,74)	(1,41)	(0,96)	(1,24)	(0,49)
Actif net, à la clôture	13,60	14,73	15,18	13,47	15,33

	31 mars 2023	31 mars 2022	31 mars 2021	31 mars 2020	31 mars 2019
Série LM					
Actif net, à l'ouverture	7,61	7,95	7,14	8,25	8,73
Augmentation (diminution) attribuable aux activités d'exploitation :					
Total des produits	0,19	0,35	0,42	0,32	0,26
Total des charges	(0,16)	(0,19)	(0,18)	(0,19)	(0,20)
Profits (pertes) réalisé(e)s	–	0,24	0,23	0,27	(0,02)
Profits (pertes) latent(e)s	(0,36)	(0,02)	0,88	(0,74)	0,01
Augmentation (diminution) totale attribuable aux activités d'exploitation²	(0,33)	0,38	1,35	(0,34)	0,05
Distributions :					
Du revenu de placement net (sauf les dividendes canadiens)	–	(0,07)	(0,01)	(0,09)	(0,03)
Des dividendes canadiens	(0,02)	(0,25)	(0,20)	(0,11)	(0,09)
Des gains en capital	–	(0,10)	(0,02)	(0,13)	(0,09)
Remboursement de capital	(0,36)	(0,29)	(0,27)	(0,34)	(0,45)
Distributions annuelles totales³	(0,38)	(0,71)	(0,50)	(0,67)	(0,66)
Actif net, à la clôture	6,93	7,61	7,95	7,14	8,25
Série LW					
Actif net, à l'ouverture	10,09	10,17	8,80	9,73	9,74
Augmentation (diminution) attribuable aux activités d'exploitation :					
Total des produits	0,26	0,46	0,52	0,39	0,29
Total des charges	(0,20)	(0,22)	(0,21)	(0,21)	(0,21)
Profits (pertes) réalisé(e)s	0,04	0,17	0,21	0,17	0,30
Profits (pertes) latent(e)s	(0,49)	(0,03)	1,11	(0,90)	0,01
Augmentation (diminution) totale attribuable aux activités d'exploitation²	(0,39)	0,38	1,63	(0,55)	0,39
Distributions :					
Du revenu de placement net (sauf les dividendes canadiens)	–	(0,13)	(0,03)	(0,12)	(0,03)
Des dividendes canadiens	–	(0,32)	(0,19)	(0,09)	(0,07)
Des gains en capital	–	(0,14)	(0,06)	(0,19)	(0,14)
Remboursement de capital	–	–	–	–	–
Distributions annuelles totales³	–	(0,59)	(0,28)	(0,40)	(0,24)
Actif net, à la clôture	9,73	10,09	10,17	8,80	9,73
Série LW5					
Actif net, à l'ouverture	12,59	13,11	11,76	13,56	14,32
Augmentation (diminution) attribuable aux activités d'exploitation :					
Total des produits	0,32	0,58	0,69	0,53	0,42
Total des charges	(0,24)	(0,28)	(0,28)	(0,29)	(0,30)
Profits (pertes) réalisé(e)s	(0,01)	0,19	0,31	0,39	0,42
Profits (pertes) latent(e)s	(0,60)	(0,03)	1,46	(1,22)	0,02
Augmentation (diminution) totale attribuable aux activités d'exploitation²	(0,53)	0,46	2,18	(0,59)	0,56
Distributions :					
Du revenu de placement net (sauf les dividendes canadiens)	–	(0,12)	(0,02)	(0,15)	(0,04)
Des dividendes canadiens	(0,05)	(0,44)	(0,35)	(0,21)	(0,17)
Des gains en capital	–	(0,16)	(0,05)	(0,21)	(0,15)
Remboursement de capital	(0,59)	(0,46)	(0,41)	(0,53)	(0,72)
Distributions annuelles totales³	(0,64)	(1,18)	(0,83)	(1,10)	(1,08)
Actif net, à la clôture	11,48	12,59	13,11	11,76	13,56

PORTEFEUILLE ÉQUILIBRÉ SYMÉTRIE

RAPPORT ANNUEL DE LA DIRECTION SUR LE RENDEMENT DU FONDS | Pour l'exercice clos le 31 mars 2023

ACTIF NET PAR TITRE DU FONDS (\$)¹ (suite)

Série LX	31 mars 2023	31 mars 2022	31 mars 2021	31 mars 2020	31 mars 2019
Actif net, à l'ouverture	11,06	11,55	10,38	11,99	12,67
Augmentation (diminution) attribuable aux activités d'exploitation :					
Total des produits	0,28	0,51	0,61	0,47	0,37
Total des charges	(0,24)	(0,28)	(0,27)	(0,28)	(0,29)
Profits (pertes) réalisé(e)s	0,07	0,26	0,30	0,24	0,04
Profits (pertes) latent(e)s	(0,52)	(0,03)	1,29	(1,09)	0,02
Augmentation (diminution) totale attribuable aux activités d'exploitation²	(0,41)	0,46	1,93	(0,66)	0,14
Distributions :					
Du revenu de placement net (sauf les dividendes canadiens)	-	(0,10)	(0,02)	(0,12)	(0,03)
Des dividendes canadiens	(0,04)	(0,37)	(0,29)	(0,17)	(0,14)
Des gains en capital	-	(0,14)	(0,03)	(0,18)	(0,13)
Remboursement de capital	(0,52)	(0,42)	(0,39)	(0,49)	(0,65)
Distributions annuelles totales³	(0,56)	(1,03)	(0,73)	(0,96)	(0,95)
Actif net, à la clôture	10,07	11,06	11,55	10,38	11,99

RATIOS ET DONNÉES SUPPLÉMENTAIRES

Série A	31 mars 2023	31 mars 2022	31 mars 2021	31 mars 2020	31 mars 2019
Valeur liquidative totale (en milliers de \$)¹	345 125	407 914	412 662	405 841	500 416
Titres en circulation (en milliers)¹	22 775	25 936	26 003	29 551	32 957
Ratio des frais de gestion (%)²	2,29	2,29	2,30	2,28	2,28
Ratio des frais de gestion avant renoncations ou absorptions (%)²	2,30	2,31	2,31	2,28	2,28
Ratio des frais de négociation (%)³	0,05	0,07	0,11	0,11	0,09
Taux de rotation du portefeuille (%)⁴	28,21	10,95	36,04	33,68	40,75
Valeur liquidative par titre (\$)	15,15	15,73	15,87	13,73	15,18
Série AR	31 mars 2023	31 mars 2022	31 mars 2021	31 mars 2020	31 mars 2019
Valeur liquidative totale (en milliers de \$)¹	137 255	137 308	130 982	104 602	104 087
Titres en circulation (en milliers)¹	11 028	10 632	10 052	9 277	8 353
Ratio des frais de gestion (%)²	2,26	2,27	2,28	2,26	2,26
Ratio des frais de gestion avant renoncations ou absorptions (%)²	2,28	2,29	2,29	2,27	2,27
Ratio des frais de négociation (%)³	0,05	0,07	0,11	0,11	0,09
Taux de rotation du portefeuille (%)⁴	28,21	10,95	36,04	33,68	40,75
Valeur liquidative par titre (\$)	12,45	12,91	13,03	11,28	12,46
Série B	31 mars 2023	31 mars 2022	31 mars 2021	31 mars 2020	31 mars 2019
Valeur liquidative totale (en milliers de \$)¹	5 528	6 659	7 234	6 968	8 918
Titres en circulation (en milliers)¹	497	577	621	691	799
Ratio des frais de gestion (%)²	2,28	2,29	2,29	2,27	2,34
Ratio des frais de gestion avant renoncations ou absorptions (%)²	2,29	2,30	2,31	2,28	2,35
Ratio des frais de négociation (%)³	0,05	0,07	0,11	0,11	0,09
Taux de rotation du portefeuille (%)⁴	28,21	10,95	36,04	33,68	40,75
Valeur liquidative par titre (\$)	11,13	11,55	11,66	10,09	11,16

1) Données à la clôture de la période comptable indiquée.

2) Le ratio des frais de gestion (« RFG ») est établi d'après le total des charges (exception faite des courtages et des autres coûts de transaction du portefeuille, de l'impôt sur le revenu et des retenues d'impôt) pour la période indiquée et est exprimé en pourcentage annualisé de l'actif net moyen quotidien pour la période, sauf indication contraire. Pour une période au cours de laquelle une série est créée, le RFG est annualisé depuis la date de création de la série jusqu'à la clôture de la période. Lorsqu'un Fonds investit directement dans des titres d'un autre fonds (y compris les fonds négociés en bourse, ou « FNB »), les RFG présentés pour le Fonds comprennent la tranche des RFG de tout autre fonds attribuable à ce placement. Toute distribution de revenu de FNB gérés par le gestionnaire reçue dans le but de compenser des frais payés à l'égard de ces FNB, mais qui ne sont pas considérés comme étant imputés en double aux termes des exigences réglementaires, est traitée à titre de charge ayant fait l'objet d'une renonciation aux fins du RFG. Le gestionnaire peut renoncer aux frais d'exploitation ou les absorber à son gré et supprimer la renonciation ou l'absorption de ces frais en tout temps sans préavis.

3) Le ratio des frais de négociation représente le total des courtages et des autres coûts de transaction du portefeuille engagés et est exprimé en pourcentage annualisé de l'actif net moyen quotidien pour la période. Lorsqu'un Fonds investit dans des titres d'un autre fonds (y compris les FNB), les ratios des frais de négociation présentés pour le Fonds comprennent la tranche des ratios des frais de négociation de tout autre fonds attribuable à ce placement.

4) Le taux de rotation du portefeuille du Fonds indique dans quelle mesure le portefeuille du Fonds gère activement les placements de celui-ci. Un taux de rotation de 100 % signifie que le Fonds achète et vend tous les titres de son portefeuille une fois au cours de la période. Plus le taux de rotation du Fonds au cours d'une période est élevé, plus les coûts de négociation payables par le Fonds sont élevés au cours de la période et plus il est probable qu'un investisseur réalisera des gains en capital impossibles au cours de l'exercice. Il n'y a pas nécessairement de lien entre un taux de rotation élevé et le rendement d'un fonds. Le taux de rotation du portefeuille n'est pas indiqué lorsqu'un fonds existe depuis moins de un an. La valeur de toute opération visant à réaligner le portefeuille du Fonds après une fusion, le cas échéant, est exclue du taux de rotation du portefeuille.

PORTEFEUILLE ÉQUILIBRÉ SYMÉTRIE

RAPPORT ANNUEL DE LA DIRECTION SUR LE RENDEMENT DU FONDS | Pour l'exercice clos le 31 mars 2023

RATIOS ET DONNÉES SUPPLÉMENTAIRES (suite)

	31 mars 2023	31 mars 2022	31 mars 2021	31 mars 2020	31 mars 2019
Série C					
Valeur liquidative totale (en milliers de \$) ¹	7 635	9 259	9 877	9 604	12 580
Titres en circulation (en milliers) ¹	679	793	838	942	1 117
Ratio des frais de gestion (%) ²	2,26	2,26	2,27	2,25	2,25
Ratio des frais de gestion avant renoncations ou absorptions (%) ²	2,27	2,28	2,28	2,25	2,25
Ratio des frais de négociation (%) ³	0,05	0,07	0,11	0,11	0,09
Taux de rotation du portefeuille (%) ⁴	28,21	10,95	36,04	33,68	40,75
Valeur liquidative par titre (\$)	11,25	11,67	11,78	10,19	11,27
Série D					
Valeur liquidative totale (en milliers de \$) ¹	2 776	756	619	448	411
Titres en circulation (en milliers) ¹	262	70	56	47	39
Ratio des frais de gestion (%) ²	1,12	1,39	1,40	1,36	1,34
Ratio des frais de gestion avant renoncations ou absorptions (%) ²	1,14	1,41	1,41	1,37	1,34
Ratio des frais de négociation (%) ³	0,05	0,07	0,11	0,11	0,09
Taux de rotation du portefeuille (%) ⁴	28,21	10,95	36,04	33,68	40,75
Valeur liquidative par titre (\$)	10,60	10,87	10,96	9,49	10,49
Série F					
Valeur liquidative totale (en milliers de \$) ¹	133 296	148 995	62 321	56 314	58 672
Titres en circulation (en milliers) ¹	8 436	9 207	3 824	3 992	3 768
Ratio des frais de gestion (%) ²	0,95	0,96	0,97	0,95	0,97
Ratio des frais de gestion avant renoncations ou absorptions (%) ²	0,97	0,97	0,98	0,95	0,97
Ratio des frais de négociation (%) ³	0,05	0,07	0,11	0,11	0,09
Taux de rotation du portefeuille (%) ⁴	28,21	10,95	36,04	33,68	40,75
Valeur liquidative par titre (\$)	15,80	16,18	16,30	14,11	15,57
Série F5					
Valeur liquidative totale (en milliers de \$) ¹	4 827	5 605	2 427	2 032	3 212
Titres en circulation (en milliers) ¹	438	470	197	186	258
Ratio des frais de gestion (%) ²	0,93	0,94	0,96	0,95	0,94
Ratio des frais de gestion avant renoncations ou absorptions (%) ²	0,95	0,95	0,97	0,95	0,95
Ratio des frais de négociation (%) ³	0,05	0,07	0,11	0,11	0,09
Taux de rotation du portefeuille (%) ⁴	28,21	10,95	36,04	33,68	40,75
Valeur liquidative par titre (\$)	11,02	11,93	12,30	10,91	12,44
Série F8					
Valeur liquidative totale (en milliers de \$) ¹	10 580	12 291	1	1	79
Titres en circulation (en milliers) ¹	893	926	-	-	5
Ratio des frais de gestion (%) ²	0,94	0,95	1,00	0,96	0,96
Ratio des frais de gestion avant renoncations ou absorptions (%) ²	0,95	0,96	1,01	0,97	0,97
Ratio des frais de négociation (%) ³	0,05	0,07	0,11	0,11	0,09
Taux de rotation du portefeuille (%) ⁴	28,21	10,95	36,04	33,68	40,75
Valeur liquidative par titre (\$)	11,85	13,28	14,09	12,88	15,07

	31 mars 2023	31 mars 2022	31 mars 2021	31 mars 2020	31 mars 2019
Série FB					
Valeur liquidative totale (en milliers de \$) ¹	1 710	1 951	1 437	848	617
Titres en circulation (en milliers) ¹	161	179	131	89	59
Ratio des frais de gestion (%) ²	1,15	1,16	1,18	1,15	1,18
Ratio des frais de gestion avant renoncations ou absorptions (%) ²	1,17	1,18	1,19	1,16	1,18
Ratio des frais de négociation (%) ³	0,05	0,07	0,11	0,11	0,09
Taux de rotation du portefeuille (%) ⁴	28,21	10,95	36,04	33,68	40,75
Valeur liquidative par titre (\$)	10,61	10,89	10,98	9,50	10,49
Série FB5					
Valeur liquidative totale (en milliers de \$) ¹	5	4	10	12	12
Titres en circulation (en milliers) ¹	-	-	1	1	1
Ratio des frais de gestion (%) ²	1,20	1,20	1,23	1,22	1,21
Ratio des frais de gestion avant renoncations ou absorptions (%) ²	1,21	1,21	1,24	1,23	1,21
Ratio des frais de négociation (%) ³	0,05	0,07	0,11	0,11	0,09
Taux de rotation du portefeuille (%) ⁴	28,21	10,95	36,04	33,68	40,75
Valeur liquidative par titre (\$)	11,80	12,80	13,23	11,76	13,44
Série FR					
Valeur liquidative totale (en milliers de \$) ¹	3 693	s.o.	s.o.	s.o.	s.o.
Titres en circulation (en milliers) ¹	339	s.o.	s.o.	s.o.	s.o.
Ratio des frais de gestion (%) ²	1,18	s.o.	s.o.	s.o.	s.o.
Ratio des frais de gestion avant renoncations ou absorptions (%) ²	1,20	s.o.	s.o.	s.o.	s.o.
Ratio des frais de négociation (%) ³	0,05	s.o.	s.o.	s.o.	s.o.
Taux de rotation du portefeuille (%) ⁴	28,21	s.o.	s.o.	s.o.	s.o.
Valeur liquidative par titre (\$)	10,90	s.o.	s.o.	s.o.	s.o.
Série G					
Valeur liquidative totale (en milliers de \$) ¹	1 568	1 829	1 667	1 335	2 180
Titres en circulation (en milliers) ¹	115	130	118	109	161
Ratio des frais de gestion (%) ²	1,65	1,66	1,67	1,67	1,68
Ratio des frais de gestion avant renoncations ou absorptions (%) ²	1,67	1,68	1,68	1,68	1,69
Ratio des frais de négociation (%) ³	0,05	0,07	0,11	0,11	0,09
Taux de rotation du portefeuille (%) ⁴	28,21	10,95	36,04	33,68	40,75
Valeur liquidative par titre (\$)	13,62	14,05	14,17	12,26	13,55
Série I					
Valeur liquidative totale (en milliers de \$) ¹	120	133	134	118	132
Titres en circulation (en milliers) ¹	8	9	9	9	9
Ratio des frais de gestion (%) ²	1,81	1,82	1,83	1,81	1,81
Ratio des frais de gestion avant renoncations ou absorptions (%) ²	1,83	1,84	1,85	1,82	1,82
Ratio des frais de négociation (%) ³	0,05	0,07	0,11	0,11	0,09
Taux de rotation du portefeuille (%) ⁴	28,21	10,95	36,04	33,68	40,75
Valeur liquidative par titre (\$)	14,83	15,32	15,46	13,38	14,78

PORTEFEUILLE ÉQUILIBRÉ SYMÉTRIE

RAPPORT ANNUEL DE LA DIRECTION SUR LE RENDEMENT DU FONDS | Pour l'exercice clos le 31 mars 2023

RATIOS ET DONNÉES SUPPLÉMENTAIRES (suite)

Série J	31 mars 2023	31 mars 2022	31 mars 2021	31 mars 2020	31 mars 2019
Valeur liquidative totale (en milliers de \$) ¹	3 432	3 584	780	898	1 313
Titres en circulation (en milliers) ¹	229	232	50	67	88
Ratio des frais de gestion (%) ²	1,92	1,93	1,94	1,92	1,92
Ratio des frais de gestion avant renoncations ou absorptions (%) ²	1,93	1,94	1,96	1,93	1,93
Ratio des frais de négociation (%) ³	0,05	0,07	0,11	0,11	0,09
Taux de rotation du portefeuille (%) ⁴	28,21	10,95	36,04	33,68	40,75
Valeur liquidative par titre (\$)	14,97	15,48	15,60	13,50	14,92
Série O	31 mars 2023	31 mars 2022	31 mars 2021	31 mars 2020	31 mars 2019
Valeur liquidative totale (en milliers de \$) ¹	14 212	16 800	10 278	11 880	13 014
Titres en circulation (en milliers) ¹	692	806	490	654	649
Ratio des frais de gestion (%) ²	0,01	0,01	0,02	-	-
Ratio des frais de gestion avant renoncations ou absorptions (%) ²	0,02	0,03	0,04	0,01	0,01
Ratio des frais de négociation (%) ³	0,05	0,07	0,11	0,11	0,09
Taux de rotation du portefeuille (%) ⁴	28,21	10,95	36,04	33,68	40,75
Valeur liquidative par titre (\$)	20,53	20,83	20,98	18,17	20,05
Série O5	31 mars 2023	31 mars 2022	31 mars 2021	31 mars 2020	31 mars 2019
Valeur liquidative totale (en milliers de \$) ¹	2 153	8 085	1	47	81
Titres en circulation (en milliers) ¹	167	585	-	4	6
Ratio des frais de gestion (%) ²	0,01	0,01	0,02	-	-
Ratio des frais de gestion avant renoncations ou absorptions (%) ²	0,02	0,03	0,04	0,01	0,01
Ratio des frais de négociation (%) ³	0,05	0,07	0,11	0,11	0,09
Taux de rotation du portefeuille (%) ⁴	28,21	10,95	36,04	33,68	40,75
Valeur liquidative par titre (\$)	12,88	13,81	14,10	12,40	14,01
Série PW	31 mars 2023	31 mars 2022	31 mars 2021	31 mars 2020	31 mars 2019
Valeur liquidative totale (en milliers de \$) ¹	546 964	602 144	438 463	379 074	400 805
Titres en circulation (en milliers) ¹	48 166	51 207	36 965	36 929	35 347
Ratio des frais de gestion (%) ²	2,05	2,07	2,08	2,05	2,07
Ratio des frais de gestion avant renoncations ou absorptions (%) ²	2,07	2,08	2,09	2,06	2,07
Ratio des frais de négociation (%) ³	0,05	0,07	0,11	0,11	0,09
Taux de rotation du portefeuille (%) ⁴	28,21	10,95	36,04	33,68	40,75
Valeur liquidative par titre (\$)	11,36	11,76	11,86	10,27	11,34
Série PWFB	31 mars 2023	31 mars 2022	31 mars 2021	31 mars 2020	31 mars 2019
Valeur liquidative totale (en milliers de \$) ¹	21 531	24 157	9 987	8 877	8 004
Titres en circulation (en milliers) ¹	2 115	2 317	951	977	797
Ratio des frais de gestion (%) ²	0,94	0,94	0,95	0,92	0,93
Ratio des frais de gestion avant renoncations ou absorptions (%) ²	0,95	0,96	0,96	0,93	0,94
Ratio des frais de négociation (%) ³	0,05	0,07	0,11	0,11	0,09
Taux de rotation du portefeuille (%) ⁴	28,21	10,95	36,04	33,68	40,75
Valeur liquidative par titre (\$)	10,18	10,42	10,50	9,09	10,05

Série PWFBS	31 mars 2023	31 mars 2022	31 mars 2021	31 mars 2020	31 mars 2019
Valeur liquidative totale (en milliers de \$) ¹	3	110	1	1	1
Titres en circulation (en milliers) ¹	-	8	-	-	-
Ratio des frais de gestion (%) ²	0,90	0,91	0,99	0,96	0,99
Ratio des frais de gestion avant renoncations ou absorptions (%) ²	0,91	0,93	1,00	0,97	0,99
Ratio des frais de négociation (%) ³	0,05	0,07	0,11	0,11	0,09
Taux de rotation du portefeuille (%) ⁴	28,21	10,95	36,04	33,68	40,75
Valeur liquidative par titre (\$)	12,46	13,48	13,89	12,29	13,97
Série PWR	31 mars 2023	31 mars 2022	31 mars 2021	31 mars 2020	31 mars 2019
Valeur liquidative totale (en milliers de \$) ¹	45 586	37 853	19 812	9 808	s.o.
Titres en circulation (en milliers) ¹	4 560	3 658	1 898	1 086	s.o.
Ratio des frais de gestion (%) ²	2,04	2,05	2,07	2,05	s.o.
Ratio des frais de gestion avant renoncations ou absorptions (%) ²	2,05	2,06	2,08	2,06	s.o.
Ratio des frais de négociation (%) ³	0,05	0,07	0,11	0,11	s.o.
Taux de rotation du portefeuille (%) ⁴	28,21	10,95	36,04	33,68	s.o.
Valeur liquidative par titre (\$)	10,00	10,35	10,44	9,03	s.o.
Série PWT5	31 mars 2023	31 mars 2022	31 mars 2021	31 mars 2020	31 mars 2019
Valeur liquidative totale (en milliers de \$) ¹	16 497	19 630	3 039	3 392	2 709
Titres en circulation (en milliers) ¹	1 451	1 577	235	292	203
Ratio des frais de gestion (%) ²	2,06	2,07	2,08	2,06	2,08
Ratio des frais de gestion avant renoncations ou absorptions (%) ²	2,08	2,08	2,09	2,07	2,08
Ratio des frais de négociation (%) ³	0,05	0,07	0,11	0,11	0,09
Taux de rotation du portefeuille (%) ⁴	28,21	10,95	36,04	33,68	40,75
Valeur liquidative par titre (\$)	11,37	12,45	12,96	11,62	13,37
Série PWT8	31 mars 2023	31 mars 2022	31 mars 2021	31 mars 2020	31 mars 2019
Valeur liquidative totale (en milliers de \$) ¹	11 503	11 984	1 006	848	931
Titres en circulation (en milliers) ¹	1 190	1 093	86	78	72
Ratio des frais de gestion (%) ²	2,03	2,04	2,04	2,02	2,07
Ratio des frais de gestion avant renoncations ou absorptions (%) ²	2,05	2,05	2,05	2,03	2,07
Ratio des frais de négociation (%) ³	0,05	0,07	0,11	0,11	0,09
Taux de rotation du portefeuille (%) ⁴	28,21	10,95	36,04	33,68	40,75
Valeur liquidative par titre (\$)	9,67	10,96	11,76	10,88	12,91
Série PWX	31 mars 2023	31 mars 2022	31 mars 2021	31 mars 2020	31 mars 2019
Valeur liquidative totale (en milliers de \$) ¹	25 538	29 636	18 008	18 751	24 146
Titres en circulation (en milliers) ¹	2 144	2 453	1 481	1 781	2 079
Ratio des frais de gestion (%) ²	0,01	0,01	0,02	-	-
Ratio des frais de gestion avant renoncations ou absorptions (%) ²	0,02	0,03	0,04	0,01	0,01
Ratio des frais de négociation (%) ³	0,05	0,07	0,11	0,11	0,09
Taux de rotation du portefeuille (%) ⁴	28,21	10,95	36,04	33,68	40,75
Valeur liquidative par titre (\$)	11,91	12,08	12,16	10,53	11,62

PORTEFEUILLE ÉQUILIBRÉ SYMÉTRIE

RAPPORT ANNUEL DE LA DIRECTION SUR LE RENDEMENT DU FONDS | Pour l'exercice clos le 31 mars 2023

RATIOS ET DONNÉES SUPPLÉMENTAIRES (suite)

	31 mars 2023	31 mars 2022	31 mars 2021	31 mars 2020	31 mars 2019
Série PWX8					
Valeur liquidative totale (en milliers de \$) ¹	1	1	1	1	1
Titres en circulation (en milliers) ¹	-	-	-	-	-
Ratio des frais de gestion (%) ²	0,01	0,01	0,02	-	-
Ratio des frais de gestion avant renoncations ou absorptions (%) ²	0,02	0,03	0,04	0,01	0,01
Ratio des frais de négociation (%) ³	0,05	0,07	0,11	0,11	0,09
Taux de rotation du portefeuille (%) ⁴	28,21	10,95	36,04	33,68	40,75
Valeur liquidative par titre (\$)	12,21	13,55	14,31	12,99	15,11
Série R					
Valeur liquidative totale (en milliers de \$) ¹	s.o.	s.o.	483 452	435 962	491 484
Titres en circulation (en milliers) ¹	s.o.	s.o.	44 027	45 712	46 146
Ratio des frais de gestion (%) ²	s.o.	s.o.	0,02	-	-
Ratio des frais de gestion avant renoncations ou absorptions (%) ²	s.o.	s.o.	0,04	0,01	0,01
Ratio des frais de négociation (%) ³	s.o.	s.o.	0,11	0,11	0,09
Taux de rotation du portefeuille (%) ⁴	s.o.	s.o.	36,04	33,68	40,75
Valeur liquidative par titre (\$)	s.o.	s.o.	10,98	9,54	10,65
Série S					
Valeur liquidative totale (en milliers de \$) ¹	8 901	8 834	8 317	6 806	7 565
Titres en circulation (en milliers) ¹	752	721	674	635	632
Ratio des frais de gestion (%) ²	0,03	0,04	0,05	0,03	0,03
Ratio des frais de gestion avant renoncations ou absorptions (%) ²	0,05	0,06	0,06	0,04	0,03
Ratio des frais de négociation (%) ³	0,05	0,07	0,11	0,11	0,09
Taux de rotation du portefeuille (%) ⁴	28,21	10,95	36,04	33,68	40,75
Valeur liquidative par titre (\$)	11,84	12,26	12,34	10,72	11,97
Série T5					
Valeur liquidative totale (en milliers de \$) ¹	3 325	5 668	1 364	1 519	2 112
Titres en circulation (en milliers) ¹	321	499	115	143	172
Ratio des frais de gestion (%) ²	2,29	2,30	2,32	2,29	2,26
Ratio des frais de gestion avant renoncations ou absorptions (%) ²	2,30	2,31	2,33	2,30	2,26
Ratio des frais de négociation (%) ³	0,05	0,07	0,11	0,11	0,09
Taux de rotation du portefeuille (%) ⁴	28,21	10,95	36,04	33,68	40,75
Valeur liquidative par titre (\$)	10,35	11,36	11,85	10,64	12,25
Série T8					
Valeur liquidative totale (en milliers de \$) ¹	1 483	1 856	413	571	748
Titres en circulation (en milliers) ¹	193	212	44	65	72
Ratio des frais de gestion (%) ²	2,25	2,28	2,30	2,26	2,27
Ratio des frais de gestion avant renoncations ou absorptions (%) ²	2,27	2,30	2,31	2,27	2,28
Ratio des frais de négociation (%) ³	0,05	0,07	0,11	0,11	0,09
Taux de rotation du portefeuille (%) ⁴	28,21	10,95	36,04	33,68	40,75
Valeur liquidative par titre (\$)	7,69	8,74	9,40	8,72	10,38

	31 mars 2023	31 mars 2022	31 mars 2021	31 mars 2020	31 mars 2019
Série LB					
Valeur liquidative totale (en milliers de \$) ¹	186 109	210 044	210 359	194 597	236 402
Titres en circulation (en milliers) ¹	15 702	17 061	16 934	18 103	19 895
Ratio des frais de gestion (%) ²	2,36	2,37	2,38	2,36	2,36
Ratio des frais de gestion avant renoncations ou absorptions (%) ²	2,38	2,39	2,39	2,36	2,36
Ratio des frais de négociation (%) ³	0,05	0,07	0,11	0,11	0,09
Taux de rotation du portefeuille (%) ⁴	28,21	10,95	36,04	33,68	40,75
Valeur liquidative par titre (\$)	11,85	12,31	12,42	10,75	11,88
Série LF					
Valeur liquidative totale (en milliers de \$) ¹	97 776	108 830	45 082	34 259	10 746
Titres en circulation (en milliers) ¹	9 316	10 122	4 162	3 654	1 039
Ratio des frais de gestion (%) ²	0,98	0,99	1,00	0,98	0,97
Ratio des frais de gestion avant renoncations ou absorptions (%) ²	1,00	1,01	1,01	0,98	0,97
Ratio des frais de négociation (%) ³	0,05	0,07	0,11	0,11	0,09
Taux de rotation du portefeuille (%) ⁴	28,21	10,95	36,04	33,68	40,75
Valeur liquidative par titre (\$)	10,50	10,75	10,83	9,38	10,34
Série LF5					
Valeur liquidative totale (en milliers de \$) ¹	11 189	15 225	1 739	1 614	58
Titres en circulation (en milliers) ¹	823	1 034	115	120	4
Ratio des frais de gestion (%) ²	0,98	0,99	1,00	0,98	0,96
Ratio des frais de gestion avant renoncations ou absorptions (%) ²	1,00	1,01	1,01	0,98	0,96
Ratio des frais de négociation (%) ³	0,05	0,07	0,11	0,11	0,09
Taux de rotation du portefeuille (%) ⁴	28,21	10,95	36,04	33,68	40,75
Valeur liquidative par titre (\$)	13,60	14,73	15,18	13,47	15,33
Série LM					
Valeur liquidative totale (en milliers de \$) ¹	20 169	24 620	28 306	31 755	47 507
Titres en circulation (en milliers) ¹	2 911	3 235	3 563	4 446	5 757
Ratio des frais de gestion (%) ²	2,36	2,37	2,38	2,36	2,36
Ratio des frais de gestion avant renoncations ou absorptions (%) ²	2,38	2,39	2,39	2,36	2,36
Ratio des frais de négociation (%) ³	0,05	0,07	0,11	0,11	0,09
Taux de rotation du portefeuille (%) ⁴	28,21	10,95	36,04	33,68	40,75
Valeur liquidative par titre (\$)	6,93	7,61	7,95	7,14	8,25
Série LW					
Valeur liquidative totale (en milliers de \$) ¹	371 853	415 944	303 479	246 066	282 071
Titres en circulation (en milliers) ¹	38 206	41 240	29 827	27 947	28 990
Ratio des frais de gestion (%) ²	2,13	2,14	2,15	2,13	2,21
Ratio des frais de gestion avant renoncations ou absorptions (%) ²	2,15	2,16	2,16	2,13	2,21
Ratio des frais de négociation (%) ³	0,05	0,07	0,11	0,11	0,09
Taux de rotation du portefeuille (%) ⁴	28,21	10,95	36,04	33,68	40,75
Valeur liquidative par titre (\$)	9,73	10,09	10,17	8,80	9,73

PORTEFEUILLE ÉQUILIBRÉ SYMÉTRIE

RAPPORT ANNUEL DE LA DIRECTION SUR LE RENDEMENT DU FONDS | Pour l'exercice clos le 31 mars 2023

RATIOS ET DONNÉES SUPPLÉMENTAIRES (suite)

	31 mars 2023	31 mars 2022	31 mars 2021	31 mars 2020	31 mars 2019
Série LW5					
Valeur liquidative totale (en milliers de \$) ¹	78 960	95 346	70 941	66 411	89 420
Titres en circulation (en milliers) ¹	6 875	7 576	5 410	5 645	6 594
Ratio des frais de gestion (%) ²	2,13	2,14	2,15	2,13	2,21
Ratio des frais de gestion avant renonciations ou absorptions (%) ²	2,15	2,16	2,16	2,13	2,21
Ratio des frais de négociation (%) ³	0,05	0,07	0,11	0,11	0,09
Taux de rotation du portefeuille (%) ⁴	28,21	10,95	36,04	33,68	40,75
Valeur liquidative par titre (\$)	11,48	12,59	13,11	11,76	13,56
	31 mars 2023	31 mars 2022	31 mars 2021	31 mars 2020	31 mars 2019
Série LX					
Valeur liquidative totale (en milliers de \$) ¹	6 892	7 527	6 887	6 807	8 010
Titres en circulation (en milliers) ¹	685	681	596	656	668
Ratio des frais de gestion (%) ²	2,36	2,37	2,38	2,36	2,36
Ratio des frais de gestion avant renonciations ou absorptions (%) ²	2,38	2,39	2,39	2,36	2,36
Ratio des frais de négociation (%) ³	0,05	0,07	0,11	0,11	0,09
Taux de rotation du portefeuille (%) ⁴	28,21	10,95	36,04	33,68	40,75
Valeur liquidative par titre (\$)	10,07	11,06	11,55	10,38	11,99

Frais de gestion

Les frais de gestion pour chaque série applicable sont calculés et comptabilisés quotidiennement en tant que pourcentage de sa valeur liquidative. Le gestionnaire a utilisé les frais de gestion du Fonds pour payer les coûts liés à la gestion du portefeuille de placement du Fonds et/ou du/des fonds sous-jacent(s), selon le cas, y compris l'analyse des placements, la formulation de recommandations, la prise de décisions quant aux placements, la prise de dispositions de courtage pour l'achat et la vente du portefeuille de placement et la prestation d'autres services. Le gestionnaire a également utilisé les frais de gestion pour financer les commissions de vente et de suivi et toute autre rémunération (collectivement, les « versements liés à la distribution ») versées aux courtiers inscrits dont les clients investissent dans le Fonds.

BLC Services Financiers inc. (« BLC ») est le placeur principal des titres de série BLC du Fonds (tel qu'il est indiqué à la rubrique *Constitution du Fonds et renseignements sur les séries*) et reçoit une portion des frais de gestion que le Fonds verse au gestionnaire. Dans le cadre de cette entente, BLC avait droit à environ 25 % du total des frais de gestion que le gestionnaire a reçus des séries BLC de tous les Fonds Mackenzie au cours de la période. Le gestionnaire est responsable de payer tous les versements liés à la distribution aux courtiers autorisés par BLC dont les clients investissent dans les séries BLC du Fonds.

Les courtiers affiliés au gestionnaire nommés ci-après peuvent avoir droit à des versements liés à la distribution du gestionnaire au même titre que les courtiers inscrits non reliés : IPC Securities Corporation, Valeurs mobilières Groupe Investors Inc., IPC Investment Corporation et Services financiers Groupe Investors Inc.

Au cours de la période, le gestionnaire a utilisé environ 42 % du total des frais de gestion reçus de tous les Fonds Mackenzie pour financer les versements liés à la distribution remis aux courtiers inscrits. En comparaison, pour le Fonds, les versements liés à la distribution représentaient en moyenne 42 % des frais de gestion payés par les séries applicables du Fonds au cours de la période. Le pourcentage réel pour chaque série peut être supérieur ou inférieur à la moyenne en fonction du niveau des commissions de suivi et de vente payées pour cette série.

PORTEFEUILLE ÉQUILIBRÉ SYMÉTRIE

RAPPORT ANNUEL DE LA DIRECTION SUR LE RENDEMENT DU FONDS | Pour l'exercice clos le 31 mars 2023

Constitution du Fonds et renseignements sur les séries

Le Fonds peut avoir fait l'objet de nombre de modifications, telles qu'une restructuration ou un changement de gestionnaire, de mandat ou de nom. Un historique des principaux changements ayant touché le Fonds au cours des dix dernières années se trouve dans le prospectus simplifié du Fonds.

Date de constitution : 19 novembre 2008

Le Fonds peut émettre un nombre illimité de titres de chaque série. Le nombre de titres de chaque série qui ont été émis et qui sont en circulation est présenté dans les *Faits saillants financiers*.

Séries offertes par Corporation Financière Mackenzie (180, rue Queen Ouest, Toronto (Ontario) M5V 3K1; 1-800-387-0615; www.placementsmackenzie.com)

Les titres des séries A, T5 et T8 sont offerts aux particuliers qui investissent un minimum de 500 \$ (5 000 \$ pour les séries T5 et T8). Les investisseurs des séries T5 et T8 désirent également recevoir un flux de revenu mensuel de 5 % ou de 8 % par année, respectivement.

Les titres de série AR sont offerts aux particuliers dans un régime enregistré d'épargne-invalidité offert par Mackenzie.

Les titres de série D sont offerts aux particuliers qui investissent un minimum de 500 \$ par l'entremise d'un compte de courtage à escompte ou de tout autre compte approuvé par Mackenzie.

Les titres des séries F, F5 et F8 sont offerts aux investisseurs qui participent à un programme de services rémunérés à l'acte ou de comptes intégrés parrainé par le courtier, qui sont assujettis à des frais établis en fonction de l'actif plutôt qu'à des commissions pour chaque opération et qui investissent un minimum de 500 \$ (5 000 \$ pour les séries F5 et F8); ils sont également proposés aux employés de Mackenzie et de ses filiales, et aux administrateurs de Mackenzie. Les investisseurs des séries F5 et F8 désirent également recevoir un flux de revenu mensuel de 5 % ou de 8 % par année, respectivement.

Les titres des séries FB et FB5 sont offerts aux particuliers qui investissent un minimum de 500 \$. Les investisseurs doivent négocier leurs honoraires de service du conseiller, lesquels ne peuvent dépasser 1,50 %, avec leur conseiller financier. Les investisseurs de série FB5 désirent également recevoir un flux de revenu mensuel de 5 % par année.

Les titres de la série FR sont offerts aux particuliers qui détiennent un régime enregistré d'épargne-invalidité offert par Mackenzie par l'entremise du Bureau du tuteur et curateur public du gouvernement de l'Ontario ou de programmes semblables.

Les titres des séries O et O5 sont offerts seulement aux investisseurs qui investissent un minimum de 500 000 \$ et qui participent au Service d'architecture de portefeuille ou au Service d'architecture ouverte de Mackenzie; ils sont également proposés à certains investisseurs institutionnels, à certains investisseurs d'un régime collectif admissible et à certains employés admissibles de Mackenzie et de ses filiales. Les investisseurs de série O5 désirent également recevoir un flux de revenu mensuel de 5 % par année.

Les titres des séries PW, PWT5 et PWT8 sont offerts à certains investisseurs à valeur nette élevée de nos Solutions Patrimoine privé qui investissent un minimum de 100 000 \$. Les investisseurs des séries PWT5 et PWT8 désirent également recevoir un flux de revenu mensuel de 5 % ou de 8 % par année, respectivement.

Les titres des séries PWFB et PWFB5 sont offerts à certains investisseurs à valeur nette élevée de nos Solutions Patrimoine privé qui investissent un minimum de 100 000 \$. Les investisseurs doivent négocier leurs honoraires de service du conseiller, lesquels ne peuvent dépasser 1,50 %, avec leur conseiller financier. Les investisseurs de série PWFB5 désirent également recevoir un flux de revenu mensuel de 5 % par année.

Les titres de série PWR sont offerts à certains investisseurs à valeur nette élevée de nos Solutions Patrimoine privé qui investissent un minimum de 100 000 \$ dans un régime enregistré d'épargne-invalidité offert par Mackenzie.

Les titres des séries PWX et PWX8 sont offerts à certains investisseurs à valeur nette élevée de nos Solutions Patrimoine privé qui investissent un minimum de 100 000 \$. Les investisseurs doivent négocier leurs honoraires de service du conseiller, lesquels ne peuvent dépasser 1,50 %, avec leur conseiller financier. Les investisseurs de série PWX8 désirent également recevoir un flux de revenu mensuel de 8 % par année.

Les titres de série S sont offerts à La Compagnie d'Assurance du Canada sur la Vie et à certains autres fonds communs de placement, mais peuvent être vendus à d'autres investisseurs comme le déterminera Mackenzie.

Les titres des séries B et C ont été créés exclusivement afin de mettre en œuvre les fusions touchant le Fonds et ne sont pas offerts à la vente.

Les titres de série G ne sont plus offerts à la vente, sauf dans le cas d'achats supplémentaires effectués par des investisseurs qui détiennent ces titres depuis le 11 décembre 2017.

Les titres des séries I, J et R ne sont plus offerts à la vente.

Séries distribuées par BLC Services Financiers inc. (1360, boul. René-Lévesque Ouest, 13^e étage, Montréal (Québec) H3G 0A9; 1-800-252-1846; www.banquelaurentienne.ca/mackenzie)

Les titres des séries LB et LX sont offerts aux particuliers qui investissent un minimum de 500 \$ (5 000 \$ pour la série LX). Les investisseurs de série LX désirent également recevoir un flux de revenu mensuel de 5 % par année.

Les titres des séries LF et LF5 sont offerts aux particuliers qui investissent un minimum de 500 \$ (5 000 \$ pour la série LF5), qui participent à un programme de services rémunérés à l'acte parrainé par Gestion privée Banque Laurentienne. Les investisseurs de série LF5 désirent également recevoir un flux de revenu mensuel de 5 % par année.

Les titres des séries LW et LW5 sont offerts à certains investisseurs à valeur nette élevée du programme de tarification préférentielle qui investissent un minimum de 100 000 \$. Les investisseurs de série LW5 désirent également recevoir un flux de revenu mensuel de 5 % par année.

Les titres de série LM ne sont plus offerts à la vente, sauf aux investisseurs qui participaient aux programmes de prélèvements automatiques en vigueur en date du 25 novembre 2015.

Depuis le 1^{er} juin 2022, les investisseurs peuvent acheter des titres du Fonds en vertu d'un mode de souscription avec frais d'acquisition et d'un mode de souscription sans frais d'acquisition. Les séries du Fonds ne sont pas toutes offertes selon tous les modes de souscription. Les frais d'acquisition du mode de souscription avec frais d'acquisition sont négociés entre l'investisseur et son courtier. Les titres souscrits avant le 1^{er} juin 2022 en vertu du mode de souscription avec frais de rachat, du mode de souscription avec frais modérés 3 et du mode de souscription avec frais modérés 2 (collectivement, les « modes de souscription avec frais d'acquisition différés ») peuvent

PORTEFEUILLE ÉQUILIBRÉ SYMÉTRIE

RAPPORT ANNUEL DE LA DIRECTION SUR LE RENDEMENT DU FONDS | Pour l'exercice clos le 31 mars 2023

Constitution du Fonds et renseignements sur les séries (suite)

continuer d'être détenus dans les comptes des investisseurs. Les investisseurs peuvent échanger des titres d'un Fonds Mackenzie souscrits antérieurement en vertu de ces modes de souscription avec frais d'acquisition différés contre des titres d'autres Fonds Mackenzie, en vertu du même mode de souscription, jusqu'à l'expiration du délai prévu dans le barème des frais de rachat. Pour de plus amples renseignements, veuillez vous reporter au prospectus simplifié du Fonds et à l'aperçu du Fonds.

Série	Date d'établissement/ de rétablissement	Frais de gestion	Frais d'administration
Série A	24 novembre 2008	1,85 %	0,20 %
Série AR	18 novembre 2011	1,85 %	0,20 %
Série B	6 mai 2011	1,85 %	0,20 %
Série C	13 mai 2011	1,76 %	0,27 %
Série D	19 mars 2014	0,85 % ⁴⁾	0,16 %
Série F	22 décembre 2008	0,70 %	0,15 %
Série F5	28 octobre 2014	0,70 %	0,15 %
Série F8	24 octobre 2018	0,70 %	0,15 %
Série FB	26 octobre 2015	0,85 %	0,20 %
Série FB5	26 octobre 2015	0,85 %	0,20 %
Série FR	3 octobre 2022	0,85 %	0,20 %
Série G	29 juillet 2009	1,35 %	0,20 %
Série I	27 janvier 2009	1,40 %	0,20 %
Série J	18 février 2009	1,50 %	0,20 %
Série O	1 ^{er} avril 2010	— ¹⁾	s.o.
Série O5	16 octobre 2017	— ¹⁾	s.o.
Série PW	11 octobre 2013	1,70 %	0,15 %
Série PWFB	3 avril 2017	0,70 %	0,15 %
Série PWFB5	3 avril 2017	0,70 %	0,15 %
Série PWR	1 ^{er} avril 2019	1,70 %	0,15 %
Série PWT5	3 avril 2017	1,70 %	0,15 %
Série PWT8	3 avril 2017	1,70 %	0,15 %
Série PWX	19 décembre 2013	— ²⁾	— ²⁾
Série PWX8	24 octobre 2018	— ²⁾	— ²⁾
Série R	Aucun titre émis ³⁾	s.o.	s.o.
Série S	31 janvier 2013	— ¹⁾	0,025 %
Série T5	13 mai 2013	1,85 %	0,20 %
Série T8	14 mai 2013	1,85 %	0,20 %
Série LB	18 janvier 2012	1,85 %	0,20 %
Série LF	7 décembre 2018	0,70 %	0,15 %
Série LF5	7 décembre 2018	0,70 %	0,15 %
Série LM	30 janvier 2012	1,85 %	0,20 %
Série LW	1 ^{er} décembre 2017	1,70 %	0,15 %
Série LW5	1 ^{er} décembre 2017	1,70 %	0,15 %
Série LX	14 mai 2013	1,85 %	0,20 %

1) Ces frais sont négociables et sont payables directement à Mackenzie par les investisseurs dans cette série.

2) Ces frais sont payables directement à Mackenzie par les investisseurs dans cette série par l'entremise du rachat de leurs titres.

3) La date d'établissement initiale de la série est le 21 octobre 2015. Tous les titres de la série ont été rachetés le 24 septembre 2021.

4) Avant le 4 avril 2022, les frais de gestion pour la série D étaient imputés au Fonds au taux de 1,10 %.